

## 屏東縣政府 函

地址：900219屏東縣屏東市自由路527號  
(900屏東縣屏東市勝利路9號)

承辦人：李依鳳

電話：08-7362589#208

傳真：08-7364380

電子信箱：a330073@oa.pthg.gov.tw

受文者：屏東縣東港鎮東興國民小學

發文日期：中華民國113年1月30日

發文字號：屏府教體字第11303878800號

速別：普通件

密等及解密條件或保密期限：

附件：如主旨 (4884158\_11303878800\_1\_4884158\_11303878800\_1.pdf、  
4884158\_11303878800\_1\_4884158\_11303878800\_2.pdf、  
4884158\_11303878800\_1\_4884158\_11303878800\_3.pdf、  
4884158\_11303878800\_1\_4884158\_11303878800\_4.pdf、  
4884158\_11303878800\_1\_4884158\_11303878800\_5.pdf)

主旨：函轉中華民國滑輪溜冰協會辦理「113年第21屆總統盃全  
國溜冰錦標賽」競賽規程及相關訊息，請踴躍組隊參加，  
詳如說明，請查照。

說明：

一、依據中華民國滑輪溜冰協會113年1月17日中溜財字第  
1134010012號函辦理。

二、旨揭活動地點及日期如下列：

(一)活動地點：

1、競速溜冰：中壢區光明公園溜冰場。

2、自由式輪滑：中壢區公九溜冰場。

3、花式溜冰：臺北市立大學體育館、臺北市大同運動中  
心。

4、滑輪板：Starting Point滑板場(桃園市龍潭區龍平路



1107巷310弄962號)、臺南極限運動公園滑板場。

5、曲棍球：高雄市小港區大坪頂滑輪溜冰曲棍球場。

(二)活動時間：

1、競速溜冰：113年3月21日至113年3月24日。

2、自由式輪滑：113年3月8日至113年3月10日。


3、花式溜冰：113年3月28日至113年3月31日。

4、滑輪板：公園式、半管式-113年4月13日、街式-113年4月20日。

5、曲棍球：113年3月4日至113年3月10日。

三、參與旨揭活動之縣屬教職員工，請依照「屏東縣各級學校教職員工參與各類運動競賽公假及獎懲處理原則」並本權責辦理。

正本：本縣各公立高中職、本縣各私立高中學校、本縣各私立職業學校、各國中、各國小

副本：全民運動及產業組  電子公文 2024/01/30 08:42:58 交換章

本案依分層負責規定授權業務主管決行

# 113 年第 21 屆總統盃全國溜冰錦標賽

## 競賽規程（自由式輪滑）

教育部體育署 000 年 00 月 00 日臺教體署競(二)字第 0000000000 號函備查

- 一、 主旨：為推廣全國溜冰運動風氣，落實體育向下紮根之政策，提倡正當休閒活動提升溜冰技術水準，特舉辦第 21 屆總統盃全國溜冰錦標賽。
- 二、 指導單位：教育部體育署、桃園市政府
- 三、 主辦單位：中華民國滑輪溜冰協會(以下簡稱本會)
- 四、 承辦單位：桃園市體育總會滑輪溜冰委員會
- 五、 協辦單位：本會自由式輪滑專門委員會、桃園市滑輪溜冰協會
- 六、 贊助單位：智能動感有限公司
- 七、 競賽日期：113年03月08日(星期五)至113年03月10日(星期日)共3日。
- 八、 比賽地點：中壢公九溜冰場，若遇雨延期，將召開臨時領隊會議決議之。
- 九、 報名日期：113年01月15日至113年01月26日下午5:00截止。
- 十、 領隊會議：113年03月07日下午15:00，於中壢光明公園溜冰場。(如有變更另行通知)
- 十一、 報名規則：

### (一) 聯絡方式：

項目	連絡人	電話	電子信箱
自由式輪滑	張淑靜	0986-721-616	shujang561225@gmail.com

### (二) 報名方式：

1. 一律採取網路報名

2. 請至本會官方網站報名

報名網址：<https://www.rollersports.org.tw/>

3. 繳費流程：

本次賽會採用 **網路報名**，網路報名完成後憑 **虛擬帳號** 可去各通路繳費(例如:銀行臨櫃匯款、ATM 轉帳、網路銀行轉帳)，請依指示在報名截止日前進行繳費，其他方式一律不受理，若未在報名截止日前完成繳費則視同未完成報名，將自動刪除該筆報名資訊，當事人不得異議。



4. 領隊會議時接受報名錯別字最後訂正，領隊會議後獎狀須於賽程結束一週內交由各縣市委員會至大會統一修改，每張收取工本費 100 元。

### (三) 退費機制：

1. 退費流程：

(1) 申請退費者，請填寫退費申請書(如附件)，並EMAIL至本會信箱 ([rollersports1111@gmail.com](mailto:rollersports1111@gmail.com))。

(2) 申請退費日期，以本會信箱顯示的日期為準。

(3) 賽後依序辦理退款，將於賽事結束後二個月內完成退款。

(4) 如有銀行轉帳匯費，將於退費款項內扣除。

(5) 務必提供「銀行帳戶影本」，需含有銀行名稱、分行、戶名、帳號。

2. 退費申請僅受理下列事由：扣除 30%手續費及行政費用，退還報名費 70%之餘額。

(1) 因個人因素申請退費者。

(2) 因受傷申請退費者(務必檢附診斷證明)。

(3) 其他事由(請於申請書上詳細說明並由本會認定)。

3. 申請退費期限為 01/27-02/02，02/03(含)之後不再受理任何理由申請退費。除下列事由未能參與比賽者，得檢附證明文件，扣除 50%手續費及行政費用後，退還報名費 50%之餘額。

(1) 天然災害

(2) 兵役或點閱、教育召集

(3) 身故或妊娠。

(4) 配偶或參與者之一親等內親屬喪葬

(5) 其他主辦單位訂定之事由

(四) 身分證明文件：

選手資格證明文件：

1. 大專社會組、公開組：身分證影本或戶口名簿影印本。

2. 學生組：學生證影本或附有相片之在學證明。

**\*上述證明文件報名時不必繳交，但請各單位領隊、教練務必備妥帶至比賽場地於該單位選手得獎時，大會得抽驗之，若無法提出有效證明文件時，大會有權取消該選手得獎資格。**

3. 請假規定：若須請假，必須於賽前提出請假手續(於附件)並附上證明。

(五) 報名教練資格：

1. 須具備滑輪溜冰 C 級以上合格教練者並於本會官方網站登錄合格教練。

2. 有違「特定體育團體建立運動教練資格檢定及管理辦法」第 4 條至第 4-2 條規定者，或已列為禁賽者或經法院判決定讞確定且正在服刑期間者，不具教練報名資格。

3. 以教練身份報名參賽者，不得擔任本場賽會之其他職務(例如：裁判、審判委員、競賽經理、賽事經理)。

(六) 報名費：

1. 速度過樁：每位選手一個項目 1000 元，每增加一項目加收 400 元。

2. 花式繞樁：每位選手一個項目 1200 元。

3. 雙人花式繞樁：每隊 2400 元。

4. 花式煞停：每位選手 1200 元。

十二、 競賽項目：

(一) 競賽項目組別與參賽資格

### 速度過樁選手乙組

比賽項目：A. 前溜雙足 S 形；B. 前溜單足 S 形

\*乙組器材限定塑膠鞋殼鉚釘底座或伸縮鞋(原廠設備)，輪徑 80mm(含)以下，且從未在全國中正盃、總統盃、會長盃及有氣盃中得過前二名之選手，如違反規定者取消所得名。

男子/女子選手組	(1) 幼童	(6) 國小五年級
	(2) 國小一年級	(7) 國小六年級
	(3) 國小二年級	(8) 國中
	(4) 國小三年級	(9) 高中組
	(5) 國小四年級	(10) 大專社會

### 速度過樁選手甲組

比賽項目：A. 前溜雙足 S 形；B. 前溜單足 S 形

\*選手甲組器材限輪徑 90mm(含)以下，且從未在全國中正盃、總統盃、會長盃及有氣盃中得過前二名之選手，如發現違反規定者取消所得名次。

男子/女子選手組	(1) 幼童	(6) 國小五年級
	(2) 國小一年級	(7) 國小六年級
	(3) 國小二年級	(8) 國中
	(4) 國小三年級	(9) 高中組
	(5) 國小四年級	(10) 大專社會

### 速度過樁選手菁英組

比賽項目：A. 前溜雙足 S 形；B. 前溜單足 S 形

男子/女子選手菁英組	(1) 幼童	(6) 國小五年級
	(2) 國小一年級	(7) 國小六年級
	(3) 國小二年級	(8) 國中
	(4) 國小三年級	(9) 高中組
	(5) 國小四年級	(10) 大專社會

### 初級指定套路

\*與中級指定套路、個人花樁擇一參加。

\*曾在全國中正盃、總統盃、會長盃及有氣盃中得過初、中級指定套路、個人花樁前二名之選手不得報名。

男子/女子組	(1) 國小低年級	(6) 大專社會
	(2) 國小中年級	
	(3) 國小高年級	
	(4) 國中	
	(5) 高中	

### 中級指定套路

\*與初級指定套路、個人花樁擇一參加。

\*曾在全國中正盃、總統盃、會長盃及有氣盃中得過中級指定套路、個人花樁前二名之選手不得報名

男子/女子組	(1) 國小低年級	(6) 大專社會
	(2) 國小中年級	

	(3) 國小高年級 (4) 國中 (5) 高中
--	-------------------------------

<b>個人花式繞樁</b>	
*與初級指定套路、中級指定套路擇一參加。	
男子/女子組	(1) 國小 (2) 國中 (3) 高中 (4) 大專社會

<b>雙人花式繞樁</b>	
公開組	不限年齡

<b>花式煞停</b>	
男子/女子組	(1) 國小 (2) 國中 (3) 高中 (4) 大專社會

### 十三、競賽規定

(一)本年度採自由式輪滑國際規則(2020 年版)規則，最新規則內容請查閱  
<https://reurl.cc/lgQ90D>。

#### 1. 速度過樁選手菁英組、選手甲組、選手乙組：

- (1) 前溜雙足 S 形為二回合計時賽，二輪成績擇優排名
- (2) 每踢倒、漏過一個樁（角標）加比賽 0.2 秒，失誤超過四個，則該次比賽失格，前溜單足 S 形在抵達終點前，任何地方浮足腳落地、飛越過終點線、浮足腳提前感應者，則該次比賽失格。
- (3) 菁英組國中組以上前溜單足 S 形項目採預、決賽制，預賽為二回合計時賽，二輪擇優排名決出決賽名單，若該組別在 11 人以下，則以計時賽成績為最終名次（實際決賽組單名單以領隊會議公佈為準）。
- (4) 幼童、國小組選手需配戴安全帽；號碼布應貼在選手側面明顯處。
- (5) 起跑線與輔助線更改為 200x40cm 的起跑框，選手至少要有有一隻腳完全在這個區域內，不可碰觸前後線，在預賽時，選手的輪鞋的第一個動作一定要切過起跑線。
- (6) 速度過樁起跑指令為「各就各位」、「預備」、「嗶」聲，在決賽時，「預備」之後將不允許身體有任何的動作，否則將視為一個起跑違規。
- (7) 尾樁犯規偵測為求一致公平性，除國手選拔積分項目外，一律將採用電子壓線偵測為主。

#### 2. 初級指定套路：

- (1) 限時 60 秒，所有選手皆須在時間內完成指定的套路，由進第一支樁(角標)開始計時，以選手示意結束停止計時，超過 60 秒將強制結束，未完成之指定動作皆以誤樁計。
- (2) 動作要求：套路的動作、順序等皆須與影片內容完全一致，不可變換（第一段與第二段

順序也不可以變換)，不一致處，以誤椿計。

- (3) 比賽音樂：於四首指定音樂中選定一首，不須繳交音樂，只要在報名檔註明曲目次即可。音樂檔案下載：<https://reurl.cc/mZ7obM>
- (4) 教學影片請查閱：[https://www.youtube.com/watch?v=8X\\_R6Fr\\_VhM&t=9s](https://www.youtube.com/watch?v=8X_R6Fr_VhM&t=9s)
- (5) 初級套路選手請把想用的曲目號碼填寫在報名步驟 4 選手名單後方的「團隊名稱」欄位，無須上傳音樂檔案。
- (6) 高中、大專、社會組若該生人數低於 3 人則併組、5 人（含）以下則只頒發獎狀。

### 3. 中級指定套路

- (1) 限時 90 秒，所有選手皆須在時間內完成指定的套路，由音樂開始計時，以選手示意結束停止計時，超過 90 秒將強制結束，未完成之指定動作皆以誤椿計。
- (2) 動作要求：套路的動作依序為 80、50、120 三排、選手須依照此順序完成表演，套路中五個難度動作：瑪莉旋轉、單輪、單腳跳、蟹步、咖啡壺，不限制左足或右足，單輪亦不限制腳跟或腳尖。所有套路動作須與影片完全一致，唯有單輪前的連接部分（影片中 0:30-0:33）可以由選手習慣發揮，連接難易度不影響評分。
- (3) 選手請自備音樂，須為【壓縮格式】，請將音樂檔名改為「項目+組別+選手名字」後進行壓縮（未依格式恕不受理），在報名時一併同時上傳壓縮檔案，在時間內未繳交音樂者，最晚可於領隊會議時繳交，但扣總分 10 分，超過領隊會議未繳交者，取消比賽資格。
- (4) 教學影片：  
右腳版 <https://youtu.be/5w04UNQY7mg>  
左腳版 [https://youtu.be/t\\_2npAL2nI](https://youtu.be/t_2npAL2nI)
- (5) 高中、大專、社會組若該生人數低於 3 人則併組、5 人（含）以下則只頒發獎狀。

### 4. 個人花式繞樁、雙人花式繞樁

- (1) 個人花式繞樁每位選手可上場表演一次，表演時間 1 分 45 秒至 2 分鐘，雙人花式每組 2 分 40 秒至 3 分鐘，以音樂開始時開始計時，至選手示意時停止計時，時間罰分改為 10 分。
- (2) 比賽中未切過的樁（角標）間距超過 5 個，罰 5 分。
- (3) 花式繞樁排名採「席位排名法」。
- (4) 選手請自備音樂，須為【壓縮格式】，請將音樂檔名改為「項目+組別+選手名字」後進行壓縮（未依格式恕不受理），在報名時一併同時上傳壓縮檔案，在時間內未繳交音樂者，最晚可於領隊會議時繳交，但扣藝術分 10 分，超過領隊會議未繳交者，取消比賽資格。
- (5) 雙人花式繞樁請將搭檔名字寫在報名步驟 4 選手名單後方的「團隊名稱」欄位。
- (6) 各項目比賽起跑距離及樁間距：

適應組別	前溜單足 S 形	前溜雙足 S 形
幼兒至大專、社會組	起跑距離：12 公尺樁間距：80 公分樁數：20 個	起跑距離：8 公尺樁間距：120 公分樁數：17 個

### 5. 花式煞停：採分組 BATTLE 制

- (1) 場地概要：25 米加速、15 米的煞停區，選手可以在任何區域起煞，但超出煞停區的後的距離不計算。
- (2) 比賽流程：預賽為三個動作取二、複賽四個動作取三，決賽五取四、不限單招或組合，同一組競賽中動作至少要含二個類別，若重覆同一動作只承認較佳的該次成績，但預賽

中作過的招式在複、決賽可再重覆。若裁判無法決定二名選手的名次、則可要求二名選手進行 PK。

- (3) 技術要求：單招要求煞停距停至少二米、組合招中則每個煞停動作至少二米、轉換距離不得超過一米，若單手著地則會扣分、超過單手著地則該動作視為無效。

#### 6、113 年國家代表隊遴選資格：

(一)具中華民國國籍之男女選手

(二)年齡及組別：

組別	年齡	備註
青年男子/女子組	10歲至18歲	於2006、2007、2008、2009、2010、2011、2012、2013及2014年出生之選手
成年男子/女子組	19歲(含)以上	2005年12月31日(含)前出生之選手

(三)條件：

符合上述年齡並於 112 年第 45 屆中正盃全國溜冰錦標賽、112 年第 33 屆理事長盃全國溜冰錦標賽、112 年第 14 屆有氧盃全國溜冰錦標賽、113 年第 21 屆總統盃全國溜冰錦標賽符合以下成績者：

1. 速度過樁：男子組預賽最佳成績 4.599(含)秒；女子組預賽最佳 4.799(含)秒。
2. 個人花樁：男子組：總分平均須在 70(含)分以上，技術分平均在 32(含)分以上。  
女子組：總分平均須在 65(含)分以上，技術分平均在 30(含)分以上。
3. 雙人花式繞樁：總分平均應在 100(含)分以上、技術分平均應在 30(含)分以上。
4. 花式煞停：  
男子組：決賽有效動作需達 B 級(含)以上動作，並有三個煞滑距離不得低於 2 公尺。  
女子組：決賽有效動作需達 B 級(含)以上動作，並有三個煞滑距離不得低於 2 公尺。

#### 十四、懲戒

1. 選手不得代表兩個(含)以上單位比賽，違者取消比賽資格。
2. 除大會裁判、工作人員及賽事進行中的選手外，任何人不得進入比賽場地；經制止不聽者，得取消比賽資格；情節嚴重者，得取消全隊比賽資格。
3. 提出抗議時未依照抗議規定提出，而以非法手段抗議以致影響比賽進行時，視其嚴重性可取消其整隊之比賽資格。
4. 各隊提出抗議時(包括教練、選手與球隊家長)，如未依申訴規定循合法程序提出，大聲叫囂以致影響比賽之進行或有汙辱賽會、裁判或大會人員之行為時，得視其嚴重性由大會採取適當之處分(例：取消個人或其全隊之參賽資格或禁賽多久等處分)，並送本會紀律委員會審議。
5. 無正當理由未請假而棄權者取消所有成績(含已賽成績)，本屆賽事禁止出賽。
6. 有依照規定請假者，當日賽程皆不可出賽，隔日賽事仍可出賽。

#### 十五、獎勵(承辦單位有權，因隊伍數與經費因素，決定是否能提供較多獎項，之最終決定權)。

1. 各單項競賽之前三名於比賽成績確定後，在溜冰場中各頒金、銀、銅牌及獎狀表彰之。
2. 各單項之前八名於閉幕前頒獎狀乙張。
3. 各代表單位(學校或社團)獲得各組團體錦標之前三名(男女合併計算)，於閉幕時由大會

頒冠、亞、季軍獎盃各乙座、獎狀乙張。

#### 十六、申訴：

抗議須於該項比賽結束後 15 分鐘內，由領隊或教練以書面向裁判長提出，並繳保證金 5,000 元，裁判團應立即處理抗議事件並做出最終判定，經裁判團判定後不得再提出異議。

如抗議成功退回所繳保證金，不成功則該筆保證金不退還。

#### 十七、注意事項：

##### 1. 本賽事將列入 113 年度國手選拔資格依據之一。

2. 各組團體總錦標冠、亞、季軍，由獲得積分最高者得之，各組積分(選手甲乙組，不列入積分計算)採男、女合併之方式計算。如得分相同時以金牌、銀牌、銅牌之順序互比牌數，獲多數者勝之。
3. 各單項比賽參加人(隊)數，三人(隊)以下含三人(隊)不計成績；四人(隊)取三名；五人(隊)取四名；六人(隊)取五名；七人(隊)以上取六名。
4. 參加選手之食、宿、交通等事務請自行處理。
5. 比賽遇雨，應視裁判長召開臨時會議決議照常比賽或移至雨備場地舉行，延期日期另行文通知並公告在本會官方網站上(<https://www.rollersports.org.tw/>)。
6. 如發生規則未明定之事件，由裁判團決定之，裁判團亦可送審判委員會作最後決議，不得異議。
7. 如因疫情影響賽事進行導致延期，正確日期依本會官方網站公告為準。
8. 如發生規則未明定之事件，由裁判團決定之，裁判團亦可送審判委員會作最後決議，不得異議。
9. 報名參賽者，即認為已確實認同競賽規程，不得對競賽規程提出任何異議。
10. 各單位隊職員報名時，應依報名規定填寫報名表。「所填報名參加本活動之個人資料，僅供本活動相關用途使用」。
11. 為因應嚴重特殊傳染病疾病(武漢肺炎)，與會人員須配合主辦單位之防疫措施，如出現咳嗽或流鼻水等呼吸道症狀應佩戴口罩，並儘速就醫。

#### 十八、運動禁藥管制注意事項及相關規定

##### (一) 選手注意事項

1. 任何參與國手選拔賽之選手均可能被抽測到藥檢。
2. 參與國手選拔賽之選手如因治療用途而必須使用禁用清單上之禁用物質或禁用方法時，須向財團法人中華運動禁藥防制基金會申請治療用途豁免。  
(申請網址：<http://www.antidoping.org.tw/tue/>)
3. 本次賽事之治療用途豁免申請截止日期為 112 年 2 月 17 日。

##### (二) 運動禁藥相關規定請參閱財團法人中華運動禁藥防制基金會官網「公告欄」，單項協會辦理國手選拔說明。(申請網址：<http://www.antidoping.org.tw>)

#### 十九、保險：

本賽事已投保公共意外責任險。〔含 300 萬人身保險(含死亡、傷殘及醫療給付)，依中華民國保險法及有關法令之規定辦理〕參賽選手如認為比賽期間恐有高意外風險，主辦單位建議選手應自行投保個人意外或傷殘醫療保險。報名參賽者，表示已確實閱讀並認同本競賽規

程，不得對競賽規程提出任何異議，違者取消其所有本賽事之參賽成績

二十、受理性騷擾爭議管道：

中華民國滑輪溜冰協會電話：(02)-2778-6406；

E-MAIL：rollersports2018@gmail.com；活動現場由大會服務組受理申訴。

二十一、以上如有未盡事宜，比照本會公佈之規則辦理。

二十二、本規程報請教育部體育署備查後實施，修訂時亦同。

# 113 年 第 21 屆 總統盃 全國 溜冰 錦標 賽

## 申訴書

申訴事由		
糾紛發生時間及地點		
申訴事實		
證件或證人		
單位領隊或教練	(簽名)	年 月 日
裁判長意見		
審判委員會判決		

審判委員會召集人：\_\_\_\_\_ (簽名)

附註：

1. 凡未按各項規定辦理申訴者概不受理。
2. 單位代表隊領隊簽名權，可依競賽規程之規定，由代表隊領隊本人簽名或教練簽名辦理。

# 113 年 第 21 屆 總統盃 全國溜冰錦標賽

## 運動員請假單

報名教練		代表單位	
運動員姓名		號碼	
競賽組別			
請假項目			
請假日期時間	自        年    月    日    時    分起至 年    月    日    時    分止。		
請假原因	(請檢附證明文件)		
選手簽名		教練簽名	
裁判長	(簽名或蓋章)		

備註：

1. 選手完成請假手續後，正本繳交予裁判長，如選手有需要自行影印留存。
2. 凡未按各項規定辦理請假者概不受理。

# 113 年第 21 屆總統盃全國溜冰錦標賽 競賽規程(花式溜冰)草案

依據教育部體育署

號函辦理

- 一. 主旨：為推廣全國溜冰運動風氣，提升溜冰技術水準，積極培育國家代表隊優秀選手，爭取國際賽獎牌為國爭光，特舉辦旨揭錦標賽。
- 二. 指導單位：教育部體育署、中華民國體育運動總會
- 三. 主辦單位：中華民國滑輪溜冰協會、臺北市政府體育局
- 四. 承辦單位：花式溜冰專門委員會
- 五. 協辦單位：臺北市體育總會滑輪溜冰委員會
- 六. 競賽日期：113 年 3 月 28 日(星期四)至 3 月 31 日(星期日)共四日
- 七. 競賽地點：臺北市立大學體育館、臺北市大同運動中心
- 八. 報名日期：113 年 1 月 15 日至 1 月 26 日下午 5:00 截止
- 九. 領隊會議：113 年 3 月 16 日下午 5:00 臺北市百齡橋溜冰場
- 十. 報名規則：

## 一. 聯絡方式：

項目	連絡人	電話	電子信箱
花式溜冰	王淵棟	0910-162-422	wangyd@seed.net.tw

## 二. 報名方式：一律採取網路報名

1. 請至中華民國滑輪溜冰協會官方網站報名

報名網址：<https://www.rollersports.org.tw/>

2. 繳費流程：

本次賽會採用「網路報名」，網路報名完成後憑「虛擬帳號」可去各通路繳費(例如：銀行臨櫃匯款、ATM 轉帳、網路銀行轉帳)，請依指示在報名截止日前進行繳費，其他方式一律不受理，若未在報名截止日前完成繳費則視同未完成報名，將自動刪除該筆報名資訊，當事人不得異議。

3. 領隊會議時接受報名錯別字最後訂正，領隊會議後獎狀須於賽程結束一週內交由各縣市委員會至大會統一修改，每張收取工本費 100 元。



4. 勘誤流程：

(1) 賽前勘誤：本會將於報名截止後3周內公告參賽人員名冊，同時開放3個工作天賽前勘誤，賽前勘誤僅接受「姓名訂正」、「參賽年級、年紀組別修正」，不接受「新增或調整報名比賽項目」、「新增人員」，秩序冊經勘誤後不接受更正或塗改，若有任何異動，將以公告版本為主。

(2) 賽後修正：賽前勘誤後開放5個工作天賽後修正申請，賽後修正僅接受「獎狀錯

別字訂正」、「收據錯別字訂正」、「秩序冊修正公告(官網)」。

- a. 獎狀及收據：參賽選手須於**賽程全部結束後5個工作天內**，依據本會官網公告之【申請與補發文件收費標準】EMAIL至本會信箱([rollersports2018@gmail.com](mailto:rollersports2018@gmail.com))提出申請，每張獎狀及收據收取工本費新臺幣200元整；修正獎狀及收據
- b. 秩序冊修正公告：於本會官網公告修正，本公告不收費，需EMAIL至本會信箱([rollersports2018@gmail.com](mailto:rollersports2018@gmail.com))提出申請，如需紙本證明加蓋本會章戳，每份公告收取工本費新臺幣200元整。

(3) 賽後修正後將不接受任何訂正、修正申請。

5. 如欲取消報名，請於報名期限內(繳費前)逕由本會官網報名系統調整，報名期限後或已完成繳費則依競賽規程【退費機制】辦理。

### 三. 退費機制：

#### 1. 退費流程：

- (1) 申請退費者，請填寫退費申請書(如附件)，並EMAIL至本會信箱([rollersports1111@gmail.com](mailto:rollersports1111@gmail.com))。
- (2) 申請退費日期，以本會信箱顯示的日期為準。
- (3) 賽後依序辦理退款，將於賽事結束後二個月內完成退款。
- (4) 如有銀行轉帳匯費，將於退費款項內扣除。
- (5) 務必提供「銀行帳戶影本」，需含有銀行名稱、分行、戶名、帳號。

#### 2. 退費申請僅受理下列事由：扣除 30%手續費及行政費用，退還報名費 70%之餘額。

- (1) 因個人因素申請退費者。
- (2) 因受傷申請退費者(務必檢附診斷證明)。
- (3) 其他事由(請於申請書上詳細說明並由本會認定)。

#### 3. **申請退費期限為 1/27-2/2，2/3(含)**之後不再受理任何理由申請退費。除下列事由未能參與比賽者，得檢附證明文件，扣除 50%手續費及行政費用後，退還報名費 50%之餘額。

- (1) 天然災害
- (2) 兵役或點閱、教育召集
- (3) 身故或妊娠。
- (4) 配偶或參與者之一親等內親屬喪葬
- (5) 其他主辦單位訂定之事由

### 四. 選手報名資格：

1. 大專社會組：全國大專院校之在學學生或社會人士。
2. 學生組：學生證影本或附有相片之在學證明
3. **委員會組：國小、國中、高中應屆畢業生得以縣市委員會名義參加個人項目。**
4. 上述證明文件報名時不必繳交，但請各單位領隊、教練務必備妥帶至比賽場地於該

單位選手得獎時，大會得抽驗之，若無法提出有效證明文件時，大會有權取消該選手得獎資格。

- 請假規定：選手須於賽前填寫【運動員請假單】(如附件)並附上證明，正本或掃描 email 交予賽事聯絡人，由裁判長簽名後完成請假手續。若非請假整場賽事，需於下場比賽前，向記錄組提出補檢錄動作，無正當理由未請假而棄權者取消所有成績(含已賽成績)，本屆賽事禁止出賽。

#### 五. 報名教練資格：

- 須具備滑輪溜冰 C 級以上合格教練者並於本會官方網站登錄合格教練。
- 有違「特定體育團體建立運動教練資格檢定及管理辦法」第 4 條至第 4-2 條規定者，或已列為禁賽者或經法院判決定讞確定且正在服刑期間者，不具教練報名資格。
- 以教練身份報名參賽者，不得擔任本場賽會之其他職務(例如：裁判、審判委員、競賽經理、賽事經理)。

#### 六. 報名費：

- 花式檢定：每位選手 1000 元
- 個人花式：基本型、自由型：每位選手 1200 元，綜合型收費 600 元。
- 雙人花式、個人冰舞、雙人冰舞：每位選手 1200 元。
- 團體花式：每位選手 800 元。
- 選手菁英大專社會、高中、國中、國小組自由型採新系統評分：每位 1500 元
- 直排選手菁英大專社會、高中、國中、國小高年級組自由型採新系統評分：每位選手 1500 元

#### 十一. 競賽項目：

##### i. 競賽項目組別與參賽資格

個人花式	
A. 基本型    B. 自由型    C. 綜合型	
選手菁英男子(女子)組	(1)大專社會 (2)高中 (3)國中 (4)國小公開組  (5)國小高年級 (6)國小中年級 (7)國小低年級
選手甲男子(女子)組	(1)大專社會 (2)高中 (3)國中 (4)國小高年級 (5)國小中年級  (6)國小低年級
選手乙男子(女子)組	(1)國小高年級 (2)國小中年級 (3)國小低年級

<p>選手初級檢定基礎/進階 男子(女子)組 (含直排)</p>	<p>(1)大專社會 (2)高中 (3)國中 (4)國小高年級 (5)國小中年級 (6)國小低年級 (7) 幼童</p>
<p>幼童男子(女子)組</p>	<p>限 2015/8/31 後出生者</p>

<p>雙人花式：可跨校組隊</p>	
<p>(1) 大專社會組 (2) 高中組 (3) 國中組 (4) 國小組 (5) 幼童組</p>	

<p>溜冰舞蹈</p>	
<p>個人冰舞 男子(女子)組</p>	<p>(1)大專社會 (6)國小低年級 (2)高中 (3)國中 (4)國小高年級 (5)國小中年級</p>
<p>雙人冰舞：可跨校組隊</p>	<p>(1)大專社會 (2)高中 (3)國中組 (4)國小高年級 (5)國小中年級 (6)國小低年級</p>

<p>直排花式</p>	
<p>選手菁英男子(女子)組</p>	<p>(1)大專社會 (7)國小中年級 (2)高中 (8)國小低年級 (3)國中 (4)國小高年級</p>

選手男子(女子)組	(1)大專社會 (2)高中 (3)國中 (4)國小高年級 (5)國小中年級 (6)國小低年級
幼童男子(女子)組	限 2015/8/31 後出生者

團體花式	
隊形花式	(1)國小 (2)國中 (3)高中 (4)大專社會
四人團花	(1)國小 (2)國中 (3)高中 (4)大專社會
大型團花	(1)國小 (2)國中 (3)高中 (4)大專社會

## 十二. 競賽規定

### (1) 個人花式

#### A. 高中選手精英組

##### 1. 基本型：

(a) 下列四組抽出一組，保留 LOOP 再抽出 1 個號碼，比賽 2 個圖形：

- 42、38、36。
- 43、31、40。
- 44、38、40。
- 45、31、37。

##### 2. 自由型

時間 4 分鐘，正負 10 秒。

(a) 最多 8 個跳（不包含連接用的一圈跳躍）。

(b) 最多 3 個組合跳躍。

(c) 組合跳躍中所包含的跳不可超過 5 個（包含連接用的一圈跳躍）。

(d) 組合跳中僅有兩圈及三圈的跳躍會被給予技術分數。

(e) 必須執行 Axel 跳躍（一圈、兩圈或是三圈），可以作為單跳或是放在組合跳躍

中。

- (f) Axel，所有的兩圈跳躍在曲目中不得執行超過 2 次，而 2 次執行中有一次必須是在組合跳躍中。
- (g) 最多 2 個旋轉。其中一個必須是包含蹲轉的組合旋轉。組合旋轉最多可以使用 4 種姿勢。在整個曲目中同樣的旋轉不可以做超過兩次（例如：最多兩次後仰、最多兩次左腳 Heel），不可以做斷踝 Broken，曲目中所有的旋轉必須不同。單一旋轉的帶動不能超過四個轉 3（2 圈）否則以失敗計算。
- (h) 一套步法內容，最多使用 40 秒。

3. 綜合型：

基本型與自由型之排名積分加總。

B. 國中選手菁英組

1. 基本型：

- (a) 下列二組抽出一組，保留 LOOP 再抽出 1 個號碼，比賽 2 個圖形：
  - 16、21、32、29。
  - 17、22、33、36。

2. 自由型

時間 3 分 30 秒，正負 10 秒。

- (a) 最多 8 個跳（不包含連接用的一圈跳躍）。
- (b) 最多 2 個組合跳躍。
- (c) 組合跳躍中所包含的跳不可超過 5 個（包含連接用的一圈跳躍）。
- (d) 組合跳中僅有兩圈及三圈的跳躍會被給予技術分數。
- (e) 必須執行 Axel 跳躍（一圈、兩圈或是三圈），可以作為單跳或是放在組合跳躍中。
- (f) Axel，所有的兩圈跳躍在曲目中不得執行超過 2 次，而 2 次執行中有一次必須是在組合跳躍中。
- (g) 最多 2 個旋轉。其中一個必須是包含蹲轉的組合旋轉。組合旋轉最多可以使用 4 種姿勢。在整個曲目中同樣的旋轉不可以做超過兩次（例如：最多兩次後仰、最多兩次左腳 Heel），不可以做斷踝 Broken，曲目中所有的旋轉必須不同。單一旋轉的帶動不能超過四個轉 3（2 圈）否則以失敗計算。
- (h) 一套步法內容，難度不得高於等級 3，最多使用 30 秒。

3. 綜合型：

- 基本型與自由型之排名積分加總。

C. 國小選手菁英公開組

1. 基本型：

- (a) 下列兩組抽出一組：
  - 14、19。
  - 15、18。

2. 自由型

時間 3 分 15 秒，正負 10 秒。

- (a) 最多 10 個跳（不包含連接用的一圈跳躍），不可以做 D. Axel 及三圈跳躍。
- (b) 最多 2 個組合跳躍。
- (c) 組合跳躍中所包含的跳不可超過 5 個。
- (d) 組合跳中僅有 axel 以及兩圈跳躍會被給予分數。
- (e) 必須執行 Axel 跳躍，可以作為單跳或是放在組合跳躍中。
- (f) Axel，所有的兩圈跳躍在曲目中不得執行超過 2 次，而 2 次執行中有一次必須是在組合跳躍中。

(g) 最少 2 個，最多 3 個旋轉。其中一個必須是包含蹲轉的組合旋轉，另一個必須是一個單一旋轉。組合旋轉最多可以使用 4 種姿勢。在整個曲目中同樣的旋轉不可以做超過兩次（例如：最多兩次後仰、最多兩次左腳 Heel），不可以做斷踝 Broken，曲目中所有的旋轉必須不同。

(h) 一套步法內容，難度不得高於等級 3，最多使用 30 秒。

3. 綜合型：

– 基本型與自由型之排名積分加總。

D. 大專社會組

1. 基本型：

(a) 下列兩組抽出一組：

– 14、19。

– 15、18。

2. 自由型

男子時間 4 分鐘正負 10 秒。

女子時間 4 分鐘到 4 分 30 秒。

(a) 最多 9 個跳（不包含連接用的一圈跳躍）。

(b) 最多 3 個組合跳躍。

(c) 組合跳躍中所包含的跳不可超過 5 個。

(d) 組合跳中僅有兩圈及三圈的跳躍會被給予技術分數。

(e) 必須執行 Axel 跳躍（一圈、兩圈或是三圈），可以作為單跳或是放在組合跳躍中。

(f) Axel，所有的兩圈及三圈跳躍在曲目中不得執行超過兩次，而兩次執行中有一次必須是在組合跳躍中。

(g) 最多 2 個旋轉。其中一個必須是包含蹲轉的組合旋轉。組合旋轉最多可以使用 4 種姿勢。在整個曲目中同樣的旋轉不可以做超過兩次（例如：最多兩次後仰、最多兩次左腳 Heel），不可以做斷踝 Broken，曲目中所有的旋轉必須不同。單一旋轉的帶動不能超過四個轉 3（2 圈）否則以失敗計算。

(h) 一套步法內容，最多使用 40 秒。

3. 綜合型：

– 基本型與自由型之排名積分加總。

E. 國小選手菁英高年級組

1. 基本型：

(a) 下列兩組抽出一組：

– 13、14。

– 12、15。

2. 自由型

時間 3 分 15 秒，正負 10 秒。

(a) 最多 10 個跳（不包含連接用的一圈跳躍），不可以做 D. Axel 及三圈跳躍。

(b) 最多 2 個組合跳躍。

(c) 組合跳躍中所包含的跳不可超過 5 個。

(d) 組合跳中僅有 axel 以及兩圈跳躍會被給予分數。

(e) 必須執行 Axel 跳躍，可以作為單跳或是放在組合跳躍中。

(f) Axel，所有的兩圈跳躍在曲目中不得執行超過 2 次，而 2 次執行中有一次必須是在組合跳躍中。

(g) 最少 2 個，最多 3 個旋轉。其中一個必須是包含蹲轉的組合旋轉，另一個必須是一個單一旋轉。組合旋轉最多可以使用 4 種姿勢。在整個曲目中同樣的旋轉不可以做超過兩次（例如：最多兩次後仰、最多兩次左腳 Heel），不可以做斷踝

Broken，曲目中所有的旋轉必須不同。

(h) 一套步法內容，難度不得高於等級 3，最多使用 30 秒。

3. 綜合型：

– 基本型與自由型之排名積分加總。

F. 國小選手菁英中年級組

1. 基本型：

(a) 下列兩組抽出一組：

– 3、11。

– 4、10。

2. 自由型

時間 2 分 15 秒，正負 10 秒。

(a) 8 個一圈跳躍含 Axel / 2Sa / 2T (每個跳躍可重複 2 次)。

(b) 2 個旋轉，最高到 B 級 (含)。

(c) 1 組步法。

3. 綜合型：

– 基本型與自由型之排名積分加總。

● 指定動作多或少做一項將會扣技術 0.2 分。

G. 國小選手菁英低年級組、國小選手甲低年級組

1. 基本型：

(a) 國小選手菁英低年級組：2 號圖形。

(b) 國小選手甲低年級組：1 號圖形。

2. 自由型

時間 1 分 30 秒，正負 10 秒。

(a) 5 個一圈跳躍 (每個跳躍可重複 2 次)。

(b) 2 個旋轉 (限直立與蹲轉)。

(c) 1 組步法。

3. 綜合型：

– 基本型與自由型之排名積分加總。

● 指定動作多或少做一項將會扣技術 0.2 分。

H. 大專社會選手甲組、高中選手甲組、國中選手甲組、國小甲高、中年級組

1. 基本型：

(a) 2 號圖形。

2. 自由型

時間 2 分 15 秒，正負 10 秒。

(a) 跳躍最高到一圈 (含)。

(b) 旋轉最高到 B 級 (含)。

3. 綜合型：

– 基本型與自由型之排名積分加總。

I. 國小選手乙高、中、低年級組、幼童組

1. 基本型：

(a) 1 號圖形。

2. 自由型：

時間 1 分 30 秒，正負 10 秒。

(a) 跳躍最高到半圈 (含)。

(b) 旋轉最高到雙腳旋轉 (含)。

3. 綜合型：

– 基本型與自由型之排名積分加總。

J. 初級檢定基礎/進階初級組：

社會大專、高中選手、國中選手、國小選手、高年級組、中年級組、低年級組、幼童組

– 自由型：時間1分鐘正負10秒。

– 動作、服裝、溜冰鞋不限。

(2) 雙人花式

A. 高中、大專社會組

時間2分30秒，正負10秒。

- (a) 1個影子旋轉。
- (b) 1個影子跳躍。
- (c) 2個單一撐舉(2 - 4圈)。
- (d) 1個飛燕接觸旋轉。
- (e) 1個拋跳(Twist或Throw Jump)。
- (f) 1個飛燕迴旋，可為任何刃。
- (g) 1組連接步，需使用至少3/4溜冰場範圍。

B. 國中組

時間2分30秒，正負10秒。

- (a) 1個影子旋轉。
- (b) 1個兩圈以下影子跳躍。
- (c) 2個不過肩單一撐舉(2 - 4圈)。
- (d) 1個飛燕接觸旋轉。
- (e) 1個Axel拋跳。
- (f) 1個飛燕迴旋，可為任何刃。
- (g) 1組連接步，需使用至少3/4溜冰場範圍。

C. 國小組

時間2分30秒，正負10秒。

- (a) 1個一圈以下影子跳躍。
- (b) 1個組合影子跳躍，最多三個跳，只能做一圈跳。
- (c) 1個影子旋轉，可為單一或是組合(組合最多兩種姿勢)。
- (d) 1個接觸旋轉。
- (e) 1組連接步，需使用至少3/4溜冰場範圍。
- (f) 1個飛燕迴旋，可為任何刃。
- (g) 1個一圈拋跳(Throw Jump)。
- 不可做任何撐舉。

D. 幼童組

時間1分30秒，正負10秒。

- (a) 動作不限。

(3) 個人冰舞

A. 大專社會/高中組

自由冰舞，時間3分30秒，正負10秒。

指定動作：

- a. 1組 Dance Steps sequence
- b. 1組 Footwork sequence
- c. 1組 Travelling

- d. 1 組 Choreographic Sequence
- e. 1 組 Cluster Sequence
- B. 國中組：指定舞曲 Roller Samba。
- C. 國小高年級組：指定舞曲 Skaters March。
- D. 國小中年級組：指定舞曲 City Blues。
- E. 國小低年級組：指定舞曲 City Blues。

(4) 雙人冰舞

- A. 大專社會/高中組：指定舞曲 Flirtation Waltz。
- B. 國中組：指定舞曲 Roller Samba。
- C. 國小高年級組：指定舞曲 Skaters March。
- D. 國小中年級組：指定舞曲 City Blues。
- E. 國小低年級組：指定舞曲 City Blues。

(5) 直排花式

- A. 大專社會、高中選手菁英組
  - 1. 時間 4 分至 4 分 30 秒。
  - 2. 指定動作：
    - (a) 男子最多 9 個跳躍(不是 9 組跳躍)女子組最多 8 個跳躍(不是 8 組跳躍)。
    - (b) 必須有個 Axel 形式的跳躍，可以有 3 個組合跳躍或系列。
    - (c) 只有一個組合跳躍可以包含 5 個跳躍，其他組合跳躍只能 3 個跳躍，不同圈數的跳躍視為另一種跳躍。
    - (d) 任何 1 圈，2 圈或 3 圈全部不可以執行超過 2 次。
    - (e) 最多 3 個，最少兩個旋轉。至少須包含：
      - 1 個組合旋轉(最多 5 個位置，須包含蹲轉)。
      - 1 個單一旋轉。
      - 所有旋轉都可以允許換腳和飛躍進刀。
    - (f) 1 組步法，必須涵蓋整個溜冰場，最多使用 40 秒，不能跳躍和旋轉。
    - (g) 1 組滑行溜冰項目，涵蓋整個溜冰場，必須包含 2 個滑行如迴旋、飛燕、鷹展(蟹步)、後仰蟹步，或是任何自創姿勢和編舞有力的結合在一起。必須根據音樂的角色來執行。最多使用 30 秒。
- B. 國中選手菁英組
  - 1. 時間 3 分 30 秒，正負 10 秒。
  - 2. 指定動作：
    - (a) 最多 8 個跳躍(不是 8 組跳躍)。
    - (b) 必須有個 Axel 形式的跳躍，可以有 3 個組合跳躍或系列。
    - (c) 只有一個組合跳躍可以包含 5 個跳躍，其他組合跳躍只能 3 個跳躍，不同圈數的跳躍視為另一種跳躍。
    - (d) 任何 1 圈，2 圈或 3 圈全部不可以執行超過 2 次。
    - (e) 最多 3 個，最少兩個旋轉。至少須包含：
      - 1 個組合旋轉(最多 5 個位置，須包含蹲轉)。
      - 1 個單一旋轉。
      - 所有旋轉都可以允許換腳和飛躍進刀。
    - (f) 1 組步法，必須涵蓋整個溜冰場，最多使用 40 秒，不能跳躍和旋轉。
    - (g) 1 組滑行溜冰項目，涵蓋整個溜冰場，必須包含 2 個滑行如迴旋、飛燕、鷹展(蟹步)、後仰蟹步，或是任何自創姿勢和編舞有力的結合在一起。必須根據音樂

的角色來執行。最多使用 30 秒。

C. 國小高年級選手菁英組

1. 時間 3 分鐘，正負 10 秒。

2. 指定動作：

a 最多 7 個跳躍。(不是 7 組跳躍)

b 必須有個 Axel 形式的跳躍，可以有 2 個組合跳躍或系列。

c 只有一個組合跳躍可以包含 3 個跳躍，其他組合跳躍只能 2 個跳躍，不同圈數的跳躍視為另一種跳躍。

d 任何 1 圈，2 圈或 3 圈全部不可以執行超過 2 次。

e 最多 3 個，最少兩個旋轉。至少須包含：

1, 1 個組合旋轉 (最多 4 個位置，須包含蹲轉)。

2, 1 個單一旋轉。

3, 所有旋轉都可以允許換腳和飛躍進刃。。

f. 1 組連接步 (含蓋全場，最多使用 30 秒)

g. 1 組滑行溜冰項目，涵蓋整個溜冰場，必須包含 2 個滑行如迴旋、飛燕、鷹展 (蟹步)、後仰蟹步，或是任何自創姿勢和編舞有力的結合在一起。必須根據音樂的角色來執行。最多使用 30 秒

D. 國小中年級選手菁英組

1. 時間 2 分 15 秒，正負 10 秒。

2. 指定動作：

(a) 1 個 Axel 或華爾滋跳。

(b) 2 個組合跳，圈數不限 (二連跳，只有一組可以二至三連跳，不能重複)。

(c) 2 個單獨跳躍，含一個連接步起跳，圈數不限，至少需要有一個 Salchow 或是 Toe-Loop。

(d) 1 個組合旋轉 (最多三個位置，須包含蹲轉)。

(e) 1 個單獨旋轉。

(f) 1 組步法，最多使用 30 秒。

(g) 指定動作多作或少作，一項將會扣技術 0.2 分。

E. 國小低年級選手菁英組

1. 時間 1 分 30 秒，正負 10 秒。

2. 指定動作：

(a) 1 個華爾滋跳。

(b) 2 個一圈組合跳 (二連跳)。

(c) 1 個一圈單獨跳躍。

(d) 2 個旋轉。

(e) 1 組步法，最多使用 20 秒。

(f) 指定動作多作或少作，一項將會扣技術 0.2 分。

F. 大專社會、高中、國中、國小高、中年級選手組

1. 時間 2 分 15 秒，正負 10 秒。

2. 低年級組：時間 1:30 秒，正負 10 秒。

3. 跳躍最高到一圈 (含)。

4. 最多 3 個單跳，2 組組合跳 (2 至 3 連跳)，2 個旋轉，一組連接步。

5. 指定動作多作或少作，一項將會扣技術 0.2 分。

G. 幼兒組

1. 時間 1:30 秒，正負 10 秒，動作不限。

## (6) 花式檢定

### A. 基礎檢定

1. 自由型：比賽時間 1 分鐘 ± 5 秒
2. 依照體育總會溜冰委員會基礎花式檢定第一級內容，六個指定動作中，必須至少表現出四個指定動作，即算完成。

#### 第一級動作

- (a) 前進八字型滑行
- (b) 前進蹲步型滑行
- (c) 前進葫蘆型
- (d) 後退葫蘆型
- (e) 右前進弓箭步轉彎
- (f) 左前進弓箭步轉彎

### B. 進階檢定

1. 自由型：比賽時間 1 分鐘 ± 5 秒
2. 依照體育總會溜冰委員會基礎花式檢定第三級內容，六個指定動作中，必須至少表現出四個指定動作，即算完成。

#### 第二級動作

- (a) 右前進弓箭步推刃
- (b) 左前進弓箭步推刃
- (c) 右前進雙足轉 3 (摩合克)
- (d) 左前進雙足轉 3 (摩合克)
- (e) 前進曲線滑行
- (f) 後退曲線滑行

## (7) 團體花式

### A. 隊形花式國中以上組

時間 4 分 30 秒，正負 10 秒。須由同一所學校選手組成，器材不限。

比賽人數 12~16 人候補人數最多 4 人必須穿著比賽相同服裝進場。

- (a) 一個線型元素：方塊。
- (b) 一個 Traveling 元素：車輪。
- (c) 一個旋轉元素：圓形。
- (d) 一個盤旋元素：直線。
- (e) 一個交叉元素。
- (f) 一個不牽手元素。
- (g) 一個移動元素。
- (h) 一個創意元素：撐舉。

### B. 隊形花式國小組

時間 4 分鐘，正負 10 秒。須由同一所學校選手組成，器材不限。

比賽人數 12~16 人候補人數最多 4 人必須穿著比賽相同服裝進場。

- (a) 一個線型元素：直線。
- (b) 一個 Traveling 元素：圓形。
- (c) 一個旋轉元素：車輪。
- (d) 一個盤旋元素：方塊。
- (e) 一個交叉元素。
- (f) 一個與前不同的創意交叉元素。

- (g) 一個不牽手元素。
- C. 四人團體花式國中組 高中組 社會大專組  
時間 3 分 15 秒。須由同一所學校選手組成，器材不限。  
比賽人數 4 人候補人數最多 1 人必須穿著比賽相同服裝進場。  
(a) 一個直線元素。  
(b) 一個 Traveling Element，最多等級 3。  
(c) 一個創意元素。
- D. 四人團體花式國小組  
時間 3 分鐘，正負 10 秒。  
須由同一所學校選手組成，器材不限。  
比賽人數 4 人候補人數最多 1 人必須穿著比賽相同服裝進場。  
(a) 一個直線元素。  
(b) 一個 Traveling Element，最多等級 2。  
(c) 一個創意元素。
- E. 大型團花國中組  
時間 4 分 30 秒至 5 分鐘。  
須由同一所學校選手組成，器材不限。  
比賽人數 6~30 人。
- F. 大型團花國小組  
時間 4 分 30 秒至 5 分鐘，正負 10 秒。  
須由同一所學校選手組成，器材不限。  
比賽人數 8~30 人。  
扣分：  
隊形花式的跌倒  
主要：超過 1 名選手嚴重脫離隊伍 B MARK 扣除 0.8-1.0。  
一般：1 名選手嚴重脫離隊伍，或是跌倒超過 2 名選手 B MARK 扣除 0.6。  
次要：1 名選手跌倒立刻爬起來 B MARK 扣除 0.2。

### 十三. 懲戒：

1. 選手不得代表兩個(含)以上單位比賽(委員會組不在此限)，違者取消比賽資格。
2. 除大會裁判、工作人員及賽事進行中的選手外，任何人不得進入比賽場地；經制止不聽者，得取消比賽資格；情節嚴重者，得取消全隊比賽資格。
3. 提出抗議時未依照抗議規定提出，而以非法手段抗議以致影響比賽進行時，視其嚴重性可取消其比賽資格。
4. 各隊提出抗議時，如未依第 14 點申訴規定循合法程序提出，大聲叫囂以致影響比賽之進行或有汙辱裁判及大會人員之行為時，得視其嚴重性由大會採取適當之處分(例：取消個人或其全隊之參賽資格或禁賽多久等處分)，並送本會紀律委員會審議。
5. 無正當理由未請假而棄權者取消所有成績(含已賽成績)，本屆賽事禁止出賽。
6. 有依照規定請假者，當日賽程皆不可出賽，隔日賽事仍可出賽。

#### 十四. 獎勵：

1. 各單項競賽之前三名於比賽成績確定後，在溜冰場中各頒金、銀、銅牌及獎狀表彰之。
2. 各單項之前六名於閉幕前頒獎狀乙張。
3. 各代表單位（學校或社團）獲得各組團體錦標之前三名（男女合併計算），於閉幕時由大會頒冠、亞、季軍獎狀乙張並呈報教育部體育署。
4. 個人花式分別計算基本型、自由型及綜合型成績，各頒獎牌及獎狀。
5. 選手初級組不記名次，頒發優勝或特優獎狀以茲鼓勵。

#### 十五. 申訴：

抗議須於該項比賽結束後 15 分鐘內，由領隊或教練以書面向裁判長提出，並繳保證金 5000 元，裁判團應立即處理抗議事件並做出最終判定，經裁判團判定後不得再提出異議。如抗議成功退回所繳保證金，不成功則該筆保證金不退還。

#### 十六. 注意事項：

1. 花式規定圖型直徑為六公尺，套型直徑為二點四公尺。
2. 綜合型成績以基本型與自由型之名次，給予積分加總後排名積分如下：第一名 9 分，第二名 7 分，第三名 6 分，第四名 5 分，第五名 4 分，第六名 3 分，第七名 2 分，第八名 1 分。如遇積分相同時以總分高者為勝。
3. 各組團體總錦標冠、亞、季軍，由獲得積分最高者得之，各組積分採男、女合併之方式計算。如得分相同時以金牌、銀牌、銅牌之順序互比牌數，獲多數者勝之。
4. 各單項比賽參加人（隊）數，三人（隊）取二名；四人（隊）取三名；五人（隊）取四名；六人（隊）取五名；七人（隊）以上取六名；。其積分之換算以逆算法給之，但第一名加一分，即取六名時為 7、5、4、3、2、1；依此類推。團體花式，其積分雙倍給之。
5. 參加選手之食、宿、交通等事務請自行處理。
6. 比賽遇雨，應視裁判長召開臨時會議決議照常比賽或移至雨備場地舉行，延期日期另行文通知並公告在本會官方網站上(<https://www.rollersports.org.tw/>)。
7. 如發生規則未明定之事件，由裁判團決定之，裁判團亦可送審判委員會作最後決議，不得異議。
8. 如因疫情影響賽事進行導致延期，正確日期依本會官方網站公告為準。
9. 報名參賽者，即認為已確實認同競賽規程，不得對競賽規程提出任何異議。
10. 各單位隊職員報名時，應依報名規定填寫報名表。「所填報名參加本活動之個人資料，僅供本活動相關用途使用」。
11. 為因應嚴重特殊傳染病疾病(武漢肺炎)，與會人員須配合主辦單位之防疫措施，如出現咳嗽或流鼻水等呼吸道症狀應佩戴口罩，並儘速就醫。

#### 十六、保險：

本賽事已投保公共意外責任險。〔含 300 萬人身保險(含死亡、傷殘及醫療給付)，

依中華民國保險法及有關法令之規定辦理〕參賽選手如認為比賽期間恐有高意外風險，主辦單位建議選手應自行投保個人意外或傷殘醫療保險。報名參賽者，表示已確實閱讀並認同本競賽規程，不得對競賽規程提出任何異議，違者取消其所有本賽事之參賽成績。

十七、運動禁藥管制注意事項及相關規定：

(一) 選手注意事項

1. 任何參與國手選拔賽之選手均可能被抽測到藥檢。
2. 參與國手選拔賽之選手如因治療用途而必須使用禁用清單上之禁用物質或禁用方法時，須向財團法人中華運動禁藥防制基金會申請治療用途豁免。

(申請網址：<https://www.antidoping.org.tw/tue/>)

3. 本次賽事之治療用途豁免申請截止日期為2月28日。

(二) 運動禁藥相關規定請參閱財團法人中華運動禁藥防制基金會官網「公告欄」，單項

協會辦理國手選拔賽說明(<https://www.antidoping.org.tw>)。

十八、受理性騷擾爭議管道：

中華民國滑輪溜冰協會 電話：(02)-2778-6406；

E-MAIL：[rollersports2018@gmail.com](mailto:rollersports2018@gmail.com)；活動現場由大會服務組受理申訴。

十九、以上如有未盡事宜，比照 WORLD SKATE 世界滑輪溜冰總會公佈之規則辦理。

二十、本規程報請教育部體育署備查後實施，修訂時亦同。

# 113 年第 21 屆總統盃全國溜冰錦標賽 暨 2025 競速溜冰國手積分賽競賽規程（競速溜冰）

○○年○○月○○日第○○屆○○年第○○次選訓委員會通過

教育部體育署○○年○○月○○日臺教體署競(二)字第○○○○○號函備查

- 一、主旨：為推廣全國溜冰運動風氣，落實體育向下紮根之政策，提倡正當休閒活動提升溜冰技術水準，特舉辦第 20 屆總統盃全國溜冰錦標賽。
- 二、指導單位：教育部體育署、桃園市政府
- 三、主辦單位：中華民國滑輪溜冰協會(以下簡稱本會)
- 四、承辦單位：桃園市體育總會滑輪溜冰委員會、本會競速溜冰專項委員會
- 五、協辦單位：桃園市滑輪溜冰協會
- 六、贊助單位：智能動感有限公司
- 七、競賽日期：113年3月21日(星期四)至113年3月24日(星期日)共4日。
- 八、比賽地點：中壢區光明公園溜冰場，若遇雨延期，將召開臨時領隊會議決議之。
- 九、報名日期：自113年1月15日至113年1月26日截止。
- 十、領隊會議：113年3月20日下午15:00，於中壢市光明公園溜冰場舉行。
- 十一、報名規則：

## (一) 聯絡方式：

項目	連絡人	電話	電子信箱
競速溜冰	張淑靜	0986-721-616	shujang561225@gmail.com

## (二) 報名方式：

### 1. 一律採取網路報名

### 2. 請至本會官方網站報名

報名網址：<https://www.rollersports.org.tw/>

### 3. 繳費流程：

本次賽會採用「網路報名」，網路報名完成後憑「虛擬帳號」可去各通路繳費(例如：銀行臨櫃匯款、ATM 轉帳、網路銀行轉帳)，請依指示在報名截止日前進行繳費，其他方式一律不受理，若未在報名截止日前完成繳費則視同未完成報名，將自動刪除該筆報名資訊，當事人不得異議。



### 4. 勘誤流程：

- (1) 賽前勘誤：本會將於報名截止後3周內公告參賽人員名冊，同時開放3個工作天賽前勘誤，賽前勘誤僅接受「姓名訂正」、「參賽年級、年紀組別修正」，不接受「新增或調整報名比賽項目」、「新增人員」，秩序冊經勘誤後不接受更正或塗改，若有任何異動，將以公告版本為主。

(2) 賽後修正：賽前勘誤後開放5個工作天賽後修正申請，賽後修正僅接受「獎狀錯別字訂正」、「收據錯別字訂正」、「秩序冊修正公告(官網)」。

- a. 獎狀及收據：參賽選手須於賽程全部結束後5個工作天內，依據本會官網公告之【申請與補發文件收費標準】EMAIL至本會信箱 ([rollersports2018@gmail.com](mailto:rollersports2018@gmail.com))提出申請，每張獎狀及收據收取工本費新臺幣200元整；修正獎狀及收據
- b. 秩序冊修正公告：於本會官網公告修正，本公告不收費，需EMAIL至本會信箱 ([rollersports2018@gmail.com](mailto:rollersports2018@gmail.com))提出申請，如需紙本證明加蓋本會章戳，每份公告收取工本費新臺幣200元整。

(3) 賽後修正後將不接受任何訂正、修正申請。

5. 如欲取消報名，請於報名期限內(繳費前)逕由本會官網報名系統調整，報名期限後或已完成繳費則依競賽規程【退費機制】辦理。

### (三)退費機制：

#### 1. 退費流程：

- (1) 申請退費者，請填寫退費申請書(如附件)，並EMAIL至本會信箱 ([rollersports1111@gmail.com](mailto:rollersports1111@gmail.com))。
- (2) 申請退費日期，以本會信箱顯示的日期為準。
- (3) 賽後依序辦理退款，將於賽事結束後二個月內完成退款。
- (4) 如有銀行轉帳匯費，將於退費款項內扣除。
- (5) 務必提供「銀行帳戶影本」，需含有銀行名稱、分行、戶名、帳號。

2. 退費申請僅受理下列事由：扣除 30%手續費及行政費用，退還報名費 70%之餘額。

- (1) 因個人因素申請退費者。
- (2) 因受傷申請退費者(務必檢附診斷證明)。
- (3) 其他事由(請於申請書上詳細說明並由本會認定)。

3. **申請退費期限為 01/27-02/02，02/03(含)之後不再受理任何理由申請退費。除下列事由未能參與比賽者，得檢附證明文件，扣除 50%手續費及行政費用後，退還報名費 50%之餘額。**

- (1) 天然災害
- (2) 兵役或點閱、教育召集
- (3) 身故或妊娠。
- (4) 配偶或參與者之一親等內親屬喪葬

(5) 其他主辦單位訂定之事由

(四) 選手資格：

1. 大專社會組：全國大專院校之在學學生或社會人士。
2. 學生組：學生證影本或附有相片之在學證明
3. 委員會組：國小、國中、高中應屆畢業生得以縣市委員會名義參加個人項目。
4. 上述證明文件報名時不必繳交，但請各單位領隊、教練務必備妥帶至比賽場地於該單位選手得獎時，大會得抽驗之，若無法提出有效證明文件時，大會有權取消該選手得獎資格。
5. 請假規定：選手須於賽前填寫【運動員請假單】(如附件)並附上證明，正本或掃描 email 交予賽事聯絡人，由裁判長簽名後完成請假手續。若非請假整場賽事，需於下場比賽前，向記錄組提出補檢錄動作，無正當理由未請假而棄權者取消所有成績(含已賽成績)，本屆賽事禁止出賽。

(五) 報名教練資格：

1. 須具備滑輪溜冰 C 級以上合格教練者並於本會官方網站登錄合格教練。
2. 有違「特定體育團體建立運動教練資格檢定及管理辦法」第 4 條至第 4-2 條規定者，或已列為禁賽者或經法院判決定讞確定且正在服刑期間者，不具教練報名資格。
3. 以教練身份報名參賽者，不得擔任本場賽會之其他職務(例如：裁判、審判委員、競賽經理、賽事經理)。

(六) 報名費：

1. 個人單項：每位選手 800 元可參加一個項目，每增加一項目加收 200 元。
2. 團體接力：每隊 1200 元，每隊可報名 4 至 6 人，4 人下場比賽。

(七) 報名注意事項：

● 團體接力項目：

1. 學校組：國小、國中、高中、大專社會組團體接力賽學生組以學校為報名單位，每一組別每校限報 1 隊。
2. 縣市委員會隊：國小、國中、高中學生須就讀同一縣市學校為限，大專社會組須按照縣市委員會規定報名，委員會組皆須以縣市溜冰委員會名稱報名參賽。

● 個人項目：

1. 國中、高中、大專社會各組每位選手可報名 3 項個人項目。(團體接力不在此限)
2. 國小組每位選手可報名 2 項個人項目(團體接力不在此限)。
3. 如因天候因素影響賽程，大會保有彈性調整賽程之權益，參與單位不得有異議。

十二. 競賽項目與規定：

(一) 競賽項目組別與參賽資格

<b>選手菁英組</b> 國小組輪子限(100mm)含以下
----------------------------------

200 公尺雙人計時賽 500+D 公尺爭先賽 1000 公尺爭先賽 10000 公尺計分淘汰賽 10000 公尺淘汰賽	(1) 大專社會男子/女子組 (2) 高中男子/女子組 (3) 國中男子/女子組
200 公尺雙人計時賽 500+D 公尺爭先賽 1000 公尺爭先賽 3000 公尺計分賽 5000 公尺淘汰賽	(1) 國小男子/女子六年級組 (2) 國小男子/女子五年級組
200 公尺雙人計時賽 500+D 公尺爭先賽 1000 公尺爭先賽 3000 公尺計分賽 5000 公尺淘汰賽	(1) 國小男子/女子四年級組 (2) 國小男子/女子三年級組
200 公尺雙人計時賽 500+D 公尺爭先賽 1000 公尺爭先賽 2000 公尺開放賽	(1) 國小男子/女子二年級組 (2) 國小男子/女子一年級組

<b>選手甲組</b> (塑膠鞋身、半競速底座)輪子(90 mm)含以下	
200 公尺計時賽 400 公尺爭先賽 600 公尺爭先賽 800 公尺開放賽	(1) 國小男子/女子六年級組 (2) 國小男子/女子五年級組 (3) 國小男子/女子四年級組 (4) 國小男子/女子三年級組 (5) 國小男子/女子二年級組 (6) 國小男子/女子一年級組 (7) 公教男子/女子組(不限器材)

<b>選手乙組</b> (塑膠鞋身、固定式鋁合金底座(不可用一般六角工具拆卸，需用鉚釘固定) 輪子(80 mm)含以下	
200 公尺計時賽 400 公尺爭先賽	(1) 國小男子/女子六年級組 (2) 國小男子/女子五年級組 (3) 國小男子/女子四年級組 (4) 國小男子/女子三年級組 (5) 國小男子/女子二年級組 (6) 國小男子/女子一年級組

<b>幼童組</b>	
200 公尺計時賽 400 公尺爭先賽	幼童男子/女子組

團體接力	
3000 公尺接力	(1) 大專社會男子/女子組(四人接力) (2) 高中男子/女子組(四人接力) (3) 國中男子/女子組(四人接力)
2000 公尺接力	(1) 選手菁英組國小男子/女子甲組(4-6年級，四人接力) (2) 選手菁英組國小男子/女子乙組(1-3年級，四人接力)

### 十三、 競賽規定

1. 本賽事依照國際滑輪總會(World Skates)所公布之最新規則執行計時賽、爭先賽、計點賽、淘汰賽。
2. 選手菁英組輪子限(100 mm)含以下。
3. 國小組：選手須備戴安全帽、護肘、護掌、護膝，輪子限用(100 mm)含以下，違者取消其參賽資格。
4. 選手甲組(塑膠鞋身、半競速底座)輪子(90 mm)含以下。
5. 選手乙組(塑膠鞋身、固定式鋁合金底座(不可用一般六角工具拆卸，需用鉚釘固定)輪子(80 mm)含以下。
6. 公教組、幼童組不限器材，幼童組輪子限(100 mm)含以下。
7. 競速參賽選手之號碼貼紙，請貼於安全帽左側，於競賽進行中如有脫落現象致裁判無法分辨時，取消其參賽資格。
8. 團體接力賽同一單位選手須著相同服裝。
9. 團體接力採美式接力之方式，每圈按棒次順序，循環接棒，至該隊溜完全程。
10. 競速參賽選手於比賽中必須戴頭盔，但禁止戴皮條帽，違者取消其參賽資格。
11. 計時賽若有成績相同之情況，則加賽一場以決定名次，但不影響已定之紀錄。
12. 參賽選手不得代表兩個或更多個單位參賽(接力除外)，違者取消其參賽資格。
13. 國手與潛力培訓選手積分表：

#### 【大專社會組】

名次	第 1 名	第 2 名	第 3 名	第 4 名	第 5 名	第 6 名	第 7 名	第 8 名	第 9 名	第 10 名
積分	20	18	16	14	12	10	8	6	4	2

#### 【高中組】

名次	第 1 名	第 2 名	第 3 名	第 4 名	第 5 名	第 6 名	第 7 名	第 8 名
積分	16	14	12	10	8	6	4	2

#### 【國中組】

名次	第 1 名	第 2 名	第 3 名	第 4 名	第 5 名	第 6 名
積分	12	10	8	6	4	2

14. 2025年度國手選拔資格：113年個人項目累積積分須達 4 分(積分不得跨項計)。
15. 年齡：如國手選拔賽當年未滿15歲，選手即使取得足夠分數亦不得參加決選；如青年組升組到成人組，113年青年組積分亦可累積到成年組。

### 十四、 懲戒

1. 每一位選手只能代表一個單位參加個人項目(接力項目不在此限)，請注意參賽各組別年齡限制，經查證屬實由裁判長取消比賽資格，並報本會經紀律委員會議開會決議後，禁止參加本會舉辦比賽 2 年。
2. 不得冒用他人帳號報名，如經查取消該筆報名資料且不予退費。
3. 除大會裁判、工作人員及賽事進行中的選手外，任何人不得進入比賽場地；經制止不聽者，得取消比賽資格；情節嚴重者，得取消全隊比賽資格。
4. 提出抗議時未依照抗議規定提出，而以非法手段抗議以致影響比賽進行時，視其嚴重性可取消其整隊之比賽資格。
5. 各隊提出抗議時(包括教練、選手與球隊家長)，如未依第 16 點申訴規定循合法程序提出，大聲叫囂以致影響比賽之進行或有汙辱賽會、裁判或大會人員之行為時，得視其嚴重性由大會採取適當之處分(例：取消個人或其全隊之參賽資格或禁賽多久等處分)，並送本會紀律委員會審議。
6. 無正當理由未請假而棄權者取消所有成績(含已賽成績)，本屆賽事禁止出賽。

#### 十五、獎勵：

1. 各單項競賽之前 3 名於比賽成績確定後，在溜冰場中各頒金、銀、銅牌及獎狀表彰之。
2. 各單項之前 8 名於閉幕前頒獎狀乙張。
3. 各代表單位(學校或團體)獲得各組團體錦標之前 3 名(男女合併計算)，於閉幕時由大會頒冠、亞、季軍獎狀乙張。

#### 十六、申訴：

抗議須於該項比賽結束後 15 分鐘內，由領隊或教練以書面向裁判長提出，並繳保證金 5000 元，裁判團應立即處理抗議事件並做出最終判定，經裁判團判定後不得再提出異議。如抗議成功退回所繳保證金，不成功則該筆保證金不退還。

#### 十七、注意事項：

1. 本賽事大專社會男子女子組、高中男子女子組、國中男子女子組為 2025 年國手選拔遴選依據之一，競賽辦法另行公告，資格項目將以賽事比賽項目為準。
2. 各組團體總錦標冠、亞、季軍，由獲得積分最高者得之，各組積分(選手甲乙組，不列入積分計算)採男、女合併之方式計算。如得分相同時以金牌、銀牌、銅牌之順序互比牌數，獲多數者勝之。
3. 大專社會組、公教組、高中組、國中組及國小選手菁英組設個人競速綜合冠軍由獲得分數最高者得之。如得分相同時以金牌、銀牌、銅牌之順序互比牌數，獲多數者勝之。再不能辦定，則以距離長短判定，由長距離者勝之。唯各組參賽項目人數皆須達 9 人以上。其團體總錦標積分之換算以逆算法給之，第 1 名加 1 分，即取 8 名時為 9、7、6、5、4、3、2、1；依此類推。競速團體接力，其積分雙倍給之。
4. 各單項比賽參加人(隊)數，三人(隊)以下含三人(隊)不計成績；四人(隊)取三名；五人(隊)取四名；六人(隊)取五名；七人(隊)以上取六名；八人(隊)以上取七名；九人

(隊)以上取八名。

5. 參加選手之食、宿、交通等事務請自行處理。
6. 競速部分：參加選手甲組、選手乙組及幼童組比賽之選手，其得名積分不列入團體積分之計算。
7. 競速項目所有組別及參賽選手皆禁用耳機。
8. 比賽遇雨，應視裁判長召開臨時會議決議照常比賽或移至雨備場地舉行，延期日期另行文通知並公告在本會官方網站上(<https://www.rollersports.org.tw/>)。
9. 如因疫情影響賽事進行導致延期，正確日期依本會官方網站公告為準。
10. 如發生規則未明定之事件，由裁判團決定之，裁判團亦可送審判委員會作最後決議，不得異議。
11. 報名參賽者，即認為已確實認同競賽規程，不得對競賽規程提出任何異議。
12. 各單位隊職員報名時，應依報名規定填寫報名表。「所填報名參加本活動之個人資料，僅供本活動相關用途使用」。
13. 為因應嚴重特殊傳染病疾病(武漢肺炎)，與會人員須配合主辦單位之防疫措施，如出現咳嗽或流鼻水等呼吸道症狀應佩戴口罩，並儘速就醫。

#### 十八、運動禁藥管制注意事項及相關規定

##### (一) 選手注意事項

1. 任何參與國手選拔賽之選手均可能被抽測到藥檢。
2. 參與國手選拔賽之選手如因治療用途而必須使用禁用清單上之禁用物質或禁用方法時，須向財團法人中華運動禁藥防制基金會申請治療用途豁免。  
(申請網址：<http://www.antidoping.org.tw/tue/>)
3. 本次賽事之治療用途豁免申請截止日期為 **113年02月20日**。(賽事前30天)

(二) 運動禁藥相關規定請參閱財團法人中華運動禁藥防制基金會官網「公告欄」，單項協會辦理國手選拔說明。(申請網址：<http://www.antidoping.org.tw>)

#### 十九、保險：

本賽事已投保公共意外責任險。〔含300萬人身保險(含死亡、傷殘及醫療給付)，依中華民國保險法及有關法令之規定辦理〕**參賽選手如認為比賽期間恐有高意外風險，主辦單位建議選手應自行投保個人意外或傷殘醫療保險。**報名參賽者，表示已確實閱讀並認同本競賽規程，不得對競賽規程提出任何異議，違者取消其所有本賽事之參賽成績

#### 二十、受理性騷擾爭議管道：

中華民國滑輪溜冰協會電話：(02)-2778-6406；

E-MAIL：[rollersports2018@gmail.com](mailto:rollersports2018@gmail.com)；活動現場由大會服務組受理申訴。

二十一、以上如有未盡事宜，比照本會公佈之規則辦理。

二十二、本規程報請教育部體育署備查後實施，修訂時亦同。

# 中華民國滑輪溜冰協會

## 退費申請書

活動名稱：

退費項目(花式/自由式/競速/曲棍球/滑板)：

報名教練：

退費事由：

退費明細：

訂單編號	姓名	組別	項目	金額

退費金額總計： 元

### 退費受款帳戶資料

銀行： 分行：

帳號：

戶名：

連絡人： 連絡電話：

**\*\*務必提供銀行帳戶影本\*\***

備註：請填寫好後，E-MAIL 至協會信箱：[rollersports1111@gmail.com](mailto:rollersports1111@gmail.com)

# 113 年第 21 屆總統盃全國溜冰錦標賽

## 申訴書

申訴事由		
糾紛發生時間及地點		
申訴事實		
證件或證人		
單位領隊或教練	(簽名)	年 月 日
裁判長意見		
審判委員會判決		

審判委員會召集人：\_\_\_\_\_ (簽名)

附註：

1. 凡未按各項規定辦理申訴者概不受理。
2. 單位代表隊領隊簽名權，可依競賽規程之規定，由代表隊領隊本人簽名或教練簽名辦理。

# 113 年第 21 屆總統盃全國溜冰錦標賽

## 運動員請假單

報名教練		代表單位	
運動員姓名		號碼	
競賽組別			
請假項目			
請假日期時間	自        年    月    日    時    分起至 年    月    日    時    分止。		
請假原因	(請檢附證明文件)		
選手簽名		教練簽名	
裁判長	(簽名或蓋章)		

備註：

1. 選手完成請假手續後，正本繳交予裁判長，如選手有需要自行影印留存。
2. 凡未按各項規定辦理請假者概不受理。

# 113 年第 21 屆總統盃全國溜冰錦標賽競賽規程（曲棍球）

## （草案）

- 一、 主旨：為推廣全國溜冰運動風氣，落實體育向下紮根之政策，提倡正當休閒活動提升溜冰技術水準，特舉辦第 21 屆總統盃全國溜冰錦標賽。
- 二、 備查文號：教育部體育署○○○年○月○日臺教體署競(二)字第○○○○○○○號函。
- 三、 指導單位：教育部體育署
- 四、 主辦單位：中華民國滑輪溜冰協會(以下簡稱本會)。
- 五、 承辦單位：本會曲棍球專門委員會
- 六、 協辦單位：高雄市港都直排輪協會
- 七、 贊助單位：待定 依最終公告為主。
- 八、 競賽日期：113年3月4日(星期一)至113年3月10日(星期日)共7日。
- 九、 比賽地點：**高雄市小港區大坪頂滑輪溜冰曲棍球場（高雄市小港區高坪七路1366號）**
- 十、 報名日期：自113年1月15日至113年1月26日**下午5:00截止**。
- 十一、 抽籤會議：繳費截止後一週，進行線上抽籤。
- 十二、 領隊會議：(領隊教練會議)於賽前一週，Google Meet線上進行。
- 十三、 報名規則：

### （一）聯絡方式：

項目	連絡人	電話	電子信箱
曲棍球	曹晉誠	0933-535215	luckboy12@gmail.com

### （二）報名方式：

1. 一律採取網路報名並至本會官方網站報名，網址<https://www.rollersports.org.tw/>

#### 2. 繳費流程：

本次賽會採用**網路報名**，網路報名完成後憑**虛擬帳號**可去各通路繳費(例如：銀行臨櫃匯款、ATM 轉帳、網路銀行轉帳)，請依指示在報名截止日前進行繳費，其他方式一律不受理，若未在報名截止日前完成繳費則視同未完成報名，將自動刪除該筆報名資訊，當事人不得異議。



#### 3. 勘誤流程：

(1) 賽前勘誤：本會將於報名截止後 3 周內公告參賽人員名冊，同時開放 3 個工作天賽前勘誤，賽前勘誤僅接受「姓名錯別字訂正」、「參賽年級、年紀組別修正」，不接受「新增或更改報名比賽項目」、「新增/更換人員」，秩序冊經勘誤後不接受更正或塗改，若有任何異動，將以公告版本為主。

(2) 賽後修正：賽前勘誤後開放 5 個工作天賽後修正申請，賽後修正僅接受「獎狀錯別字訂正」、「收據錯別字訂正」、「秩序冊修正公告(官網)」。

- a. 獎狀及收據：參賽選手須於賽程全部結束後 5 個工作天內，依據本會官網公告之【申請與補發文件收費標準】EMAIL 至本會信箱(rollersports2018@gmail.com) 提出申請，每張獎狀及收據收取工本費新臺幣 200 元整；修正獎狀及收據。
  - b. 秩序冊修正公告：於本會官網公告修正，本公告不收費，需 EMAIL 至本會信箱 (rollersports2018@gmail.com)提出申請，如需紙本證明加蓋本會章戳，每份公告收取工本費新臺幣 200 元整。
- (3) 賽後經修正之後，將不接受任何訂正、修正申請。

(三) 退費機制：

1. 退費流程：

- (1) 申請退費者，請填寫退費申請書(如附件)，並EMAIL至本會信箱 ([rollersports1111@gmail.com](mailto:rollersports1111@gmail.com))。
- (2) 申請退費日期，以本會信箱顯示的日期為準。
- (3) 賽後依序辦理退款，將於賽事結束後二個月內完成退款。
- (4) 如有銀行轉帳匯費，將於退費款項內扣除。
- (5) 務必提供「銀行帳戶影本」，需含有銀行名稱、分行、戶名、帳號。

2. 退費申請僅受理下列事由：扣除 30%手續費及行政費用，退還報名費 70%之餘額。

- (1) 因個人因素申請退費者。
- (2) 因受傷申請退費者(務必檢附診斷證明)。
- (3) 其他事由(請於申請書上詳細說明並由本會認定)。

3. 申請退費期限為 1/27-2/2，2/3(含)之後不再受理任何理由申請退費。除下列事由未能參與比賽者，得檢附證明文件，扣除 50%手續費及行政費用後，退還報名費 50%之餘額。

- (1) 天然災害。
- (2) 兵役或點閱、教育召集。
- (3) 身故或妊娠。
- (4) 配偶或參與者之一親等內親屬喪葬。
- (5) 其他主辦單位訂定之事由。

(四) 報名資格：

球員資格證明文件：

1. 委員會組：(賽前符合同戶籍並期滿 6 個月，112 年中正盃章程已公告)

- (1) 戶籍制，賽前須設籍滿六個月(最後轉籍期限為 112 年 9 月 12 日)，所報名之隊伍，須符合戶籍所設之縣市，113 年起所申請之戶籍騰本或遷徙證明，以隊為單位，賽前二週，以電子檔型式繳交查驗，未在期限繳交、缺件與查驗未符合規定者，不得下場參賽。(個人即可且記事欄不得空白，可向在籍之區公所

或以自然人憑證線上申請。)

(2) 委員會女子組與男子/女子並排溜冰曲棍球，不限戶籍(114年恢復戶籍制)，自由組隊參加，同一項目同一(年紀)組別僅可代表1個單位出賽(例如：A選手代表桃園溜委會參加並排曲棍球青年組，不可再代表屏東縣參加並排曲棍球青年組，但可以縣市代表屏東縣或桃園市參加並排曲棍球大專社會組，前項縣市擇一代表參賽。)

(3) 以委員會報名之隊伍，僅接受相同縣市溜委會之帳密的報名程序，  
例如：A縣市溜委會隊伍，不得透過B縣市溜委會報名系統報名。

(4) 報名委員組之隊伍，僅接受該縣市溜委會之報名隊伍，一經查證，即取消該隊伍本賽事參賽資格。(例如：A縣市溜委會隊伍，不得透過B縣市溜委會報名系統報名。)

2. 學校組：以校為單位附上整隊學生證影本或附有相片之在學證明。

3. 上述證明文件，以隊為單位匯整，請註明隊名(賽前一週繳交在學證明與登錄表，賽前二週【委員會組】須繳交戶籍騰本與登錄表，以電子檔方式，寄至以下電子郵件(luckboy12@gmail.com)，若該隊資料缺漏，導致無法出賽與損失參賽權益，報名單位自行負責，且大會將有權取消該選手或隊伍比賽資格。

4. 請假規定：選手須於賽前填寫【運動員請假單】(如附件)並附上證明，正本或掃描email交予賽事聯絡人，由裁判長簽名後完成請假手續。若非請假整場賽事，需於下場比賽前，向記錄組與記錄台提出補登錄動作，方可下場進行比賽，無正當理由未請假而棄權者取消所有成績(含已賽成績)，本屆賽事禁止出賽。

5. 各組別隊伍須於賽前一週繳交，以隊為單位的保險證明書，方可參加競賽。

(五)報名教練資格：

1. 須具備滑輪溜冰C級以上合格教練者並於本會官方網站登錄合格教練。
2. 有違「特定體育團體建立運動教練資格檢定及管理辦法」第4條至第4-2條規定者，或已列為禁賽者或經法院判決定讞確定且正在服刑期間者，不具教練報名資格。
3. 以教練身份報名參賽者，不得擔任本場賽會之其他職務(例如：裁判、審判委員、競賽經理、賽事經理)。

(六)報名費：每隊9,000元。

十四、競賽項目：

(一)並排輪曲棍球(RINK HOCKEY)：每隊最多可報12名(9位球員，3位守門員)

(二)直排輪曲棍球(IN LINE HOCKEY)：每隊最多可報16名(14位球員，2位守門員)

(三)所有組別未達3隊，則取消比賽，退費機制則依本競賽規程第12條第3項第3款辦理。

(一)並排輪曲棍球(RINK HOCKEY)			
縣市委員會組	參賽規定	跨組規定(不得降組)	備註
(1)少年B組	國小1至3年級	幼兒園不得升級參賽	1. 三隊成賽。
(2)少年A組	國小4至6年級	限國小三年級	2. 除女子組，各組可

(3) 青少年組	國中1至3年級	不得升降組	男女混合參賽。
(4) 青年組	高中1至3年級	不得升降組	
(5) 大專公開組	賽前年滿14歲		
(6) 女子組	賽前年滿12歲	限女子球員參賽	自由組隊
學校組	參賽規定	跨組規定(不得降組)	備註
(7) 國小B組	國小1至3年級，同校籍		1. 三隊成賽。 2. 以學校名稱報名。 3. 須備在學證明。
(8) 國小A組	國小4至6年級，同校籍	限同國小三年級	
(9) 國中組	國中1至3年級，同校籍	不得升降組	
(10) 高中組	高中1至3年級，同校籍	不得升降組	

(二)直排輪曲棍球(IN LINE HOCKEY)			
縣市委員會組	參賽規定	跨組規定(不得降組)	備註
(11) 少年低	國小1、2年級	幼兒園不得升級參賽	1. 三隊成賽。 2. 須同戶籍縣市。 3. 除女子組，各組可男女混合參賽。
(12) 少年中	國小3、4年級	限國小二年級	
(13) 少年高	國小5、6年級	限國小四年級	
(14) 青少年組	國中1-3年級	不得升降組	
(15) 青年組	高中1-3年級	不得升降組	
(16) 大專公開組	賽前年滿14歲		
(17) 女子組	賽前年滿12歲	限女子球員參賽	自由組隊
學校組	參賽規定	跨組規定(不得降組)	備註
(18) 國小B組	國小1至3年級，同校籍	幼兒園不得升級參賽	1. 三隊成賽。 2. 以學校名稱報名。 3. 須備在學證明。 4. 男女可混合組隊
(19) 國小A組	國小4至6年級，同校籍	限同國小三年級	
(20) 國中組	國中1至3年級，同校籍	不得升降組	
(21) 高中組	高中1至3年級，同校籍	不得升降組	

(四) 隊伍組成：

● 並排輪曲棍球(RINK HOCKEY)：

- (1) 最多 12 名(9 位球員，3 位守門員)最少為 8 名，每場僅可登錄 8 位球員，2 位守門員下場比賽，開賽後不得抽換。
- (2) 並排球員 9 名，守門員 3 名，球衣號碼 1 號或 99 號任選之。
- (3) 全隊(正式比賽時)不得低於 5 位球員與 1 位守門員，共 6 名。
- (4) 報名繳費手續完成日起，即不得新增球員，但可提出修正錯別字與更換球員，至抽籤後，不再接受任何更換與修正。

● 直排輪曲棍球(IN LINE HOCKEY)：

- (1) 最多 16 名(14 位球員，2 位守門員)最少為 8 名。
- (2) 直排球員 14 名，直排守門員 2 名，球衣號碼 1 號或 99 號任選之。
- (3) 全隊(開賽時)不得低於 5 位球員與 1 位守門員，共 6 名。
- (4) 報名繳費手續完成日起，即不得新增球員，但可提出修正錯別字與更換球員，至抽籤後，不再接受任何更換與修正。

(五) 裝備規定：

● **並排輪曲棍球(RINK HOCKEY)：**

- (1) 國中組以上須著並排溜冰鞋、手套、護膝、護脛，正式規定之裝備始得下場比賽；國小組，可著直排或並排溜冰鞋，可選擇直排規定護具或並排規定護具(含守門員)，但都必須著全罩式頭盔，統一僅能使用短桿。
- (2) 球衣：每人須準備兩套不同顏色球衣(主隊淺色，客隊深色)，前後須用明顯顏色標出號碼。
- (3) 守門員須著護檔(護陰)與內護膝，除非守門護腿就有護膝設置除外。

● **直排輪曲棍球(IN LINE HOCKEY)：**

- (1) 國中青少年組以上：外長褲、手套、護脛、全罩頭盔、護肘，(護胸與防摔褲為建議配備) 始得下場比賽(屆滿 19 歲可著半罩式頭盔)；國小以下：外長褲、手套、護脛、護胸、全罩頭盔、護肘、防摔褲，始得下場比賽；輪鞋規定(直排輪鞋三輪、四輪、五輪均可，只要底座有輪孔就必須有輪子(含守門員)，如不符合規定，不得下場參賽)。
- (2) 球衣：每人須準備兩套不同顏色球衣(主隊淺色，客隊深色)，前後須用明顯顏色標出號碼。
- (3) 守門員須著護檔(護陰)與內護膝，除非守門護腿就有護膝設置除外。
- (4) 球桿拍面可加裝防磨片，但必須以拍面貼全部包覆方能使用。
- (5) 守門員護腿不得加裝滑片，除非原廠即已內置。

(六) 比賽制度：

- (1) 競賽規則：以 WORLD SKATE (IHTC) RULEBOOK 2021 年版本為主。
- (2) 時間：(全場只有一次暫停，但座罰區是停錶)。● 大專公開、女子組、高中(青年)：上下半場各 20 分鐘，中場休息一分鐘。● 國中組(青少年)：上下半場各 15 分鐘，中場休息一分鐘。● 國小組(少年)：上下半場各 10 分鐘，中場休息一分鐘。● 終場前，比數在一分差內，於最後兩分鐘進行停錶。
- (3) 缺席裁定：比賽時間到達後，五分鐘內如有隊伍未達規定人數(五名)，則裁定另一隊以 1：0 獲勝。
- (4) 賽制由競賽組與裁判長共同討論後，制定並公告。
- (5) 國際規則若有更異，則以本章程公告為主。
- (6) 本會收到球隊報名紀錄時，便視同該單位接受本章程制度與規定(如賽制、資格、現行法等規定，包含領隊會議或臨時領隊所公告之決議)，如無故取消或任意放棄比賽，發生嚴重違規或暴力事件等，將送交紀律委員會處置，最高可處分，該隊教練及其隊伍全部球員禁止參加本會所主辦之賽事(含選拔賽)。
- (7) 每場比賽結束後，雙方球隊教練、隊長或副隊長(擇一代表)必須至紀錄台，並於對戰紀錄表簽名，經賽後廣播 20 分鐘後，仍未完成簽名之隊伍，則視情況，沒收該場成績，並以 0 分記錄。
- (8) 比賽結束時，若裁判示意進行雙方隊伍握手並向雙方教練與裁判致意，任一隊伍球員不與裁判致意，則依相關規定(違反運動員精神)辦理，並於下一場賽事執行。

(9) 隊職員或球員在整場錦標賽中的惡意傷害犯規或挑釁，言語污辱、賽後鬥毆等不良行為，大會得加以紀錄，呈報中華民國滑輪溜冰協會，紀律委員會處置，或做為選訓會議遴選未來國家代表隊球員品格之參考。

(10) 領隊會議中未討論的規則、賽程、賽制相關問題，裁判長有最終決斷權。

#### 十五、懲戒

(一) 在賽場中，發生任何違例或衝突事件，將依規定進行懲罰，視情節重大與否，得沒收比賽名次，並送交紀律委員會，進行審議。

(二) 提出抗議時未依照抗議規定提出，而以非法手段抗議，以致影響比賽進行時，視其嚴重性可取消其整隊之比賽資格。

(三) 各隊提出抗議時(包括教練、選手與球隊家長)，如未依申訴規定依合法程序提出，大聲叫囂以致影響比賽之進行或有汙辱賽會、裁判或大會人員之行為時，得視其嚴重性由大會採取適當之處分(例：取消個人或其全隊之參賽資格或禁賽多久等處分)，並送本會紀律委員會審議。

(四) 無正當理由未請假而棄權者取消所有成績(含已賽成績)，本屆賽事禁止出賽。

#### 十六、獎勵(承辦單位有權，因隊伍數與經費因素，決定是否能提供較多獎項，之最終決定權)。

1. 參賽隊數 10 隊以上：取最優級組前 8 名。

2. 參賽隊數 9 隊：取最優級組前 7 名。

3. 參賽隊數 8 隊：取最優級組前 6 名。

4. 參賽隊數 7 隊：取最優級組前 5 名。

5. 參賽隊數 6 隊：取最優級組前 4 名。

6. 參賽隊數 5 隊：取最優級組前 3 名。

7. 參賽隊數 4 隊：取最優級組前 2 名。

8. 參賽隊數 3 隊：最優級組前 1 名。

9. 各組依最優之名次頒予獎盃(冠、亞、季軍獎盃與獎牌、獎狀)。

10. 各組別於冠亞軍戰中選出，並設最佳球員、最佳守門員個人獎項各一座。

11. 獎狀頒發，以登錄表實際有下場參賽之球員為主(避免夾帶)。

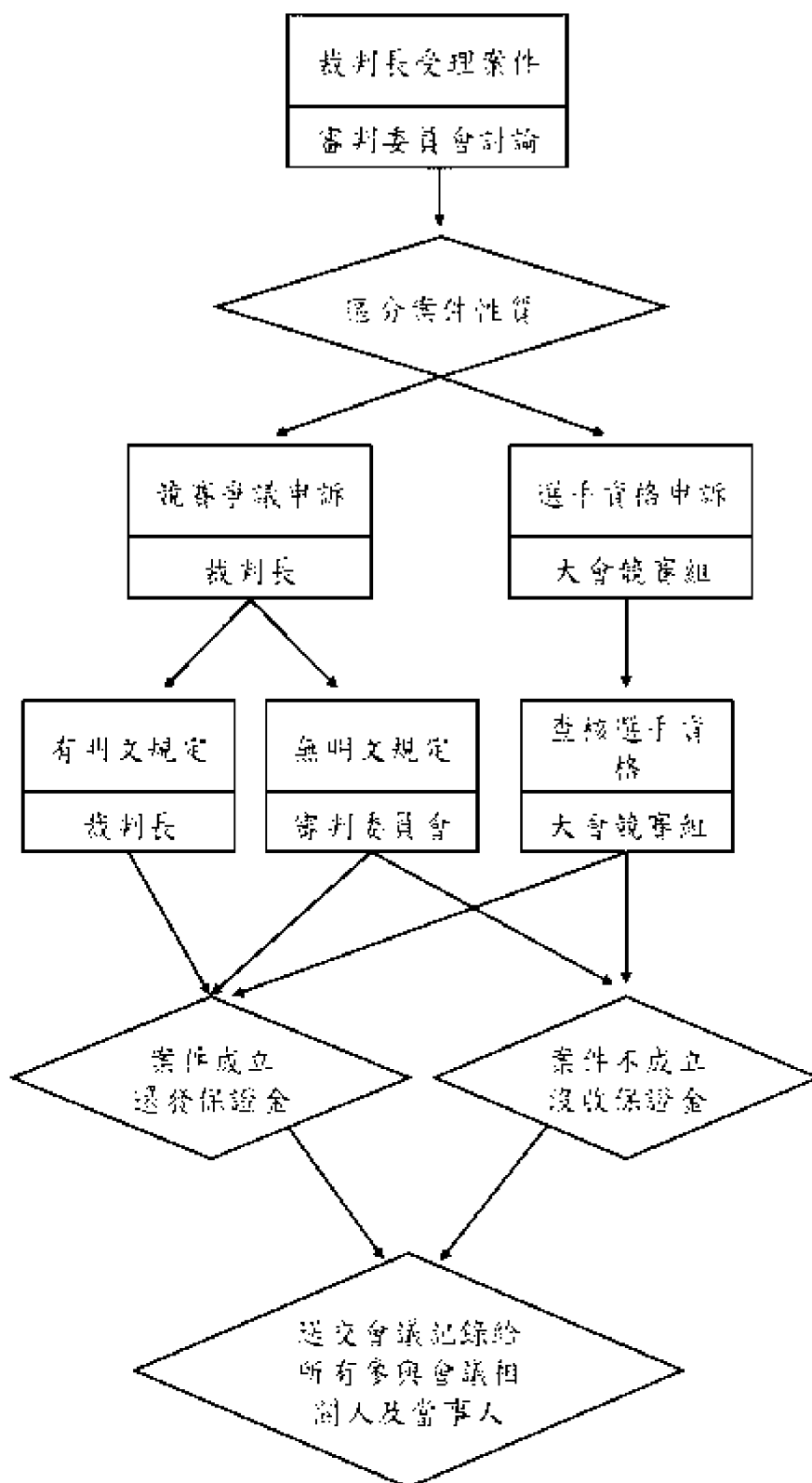
#### 十七、申訴：

(一) 參賽單位領隊或教練提出抗議案件申訴時，應依據本項目國際規則及相關規定辦理；若無明文規定者，得於該項比賽結束後 15 分鐘內，由領隊或教練向裁判長提出口頭申訴，並於該項比賽結束後 30 分鐘內，向裁判長提出完整書面資料，並繳保證金新臺幣 5,000 元整，如抗議成立退回所繳保證金，不成立則該筆保證金不退還，未依規定時間內提出者，不予受理。

(二) 參賽選手資格不符或冒名參賽之申訴，須於賽前向裁判長提出書面申訴書，並繳保證金新臺幣 5,000 元整，如抗議成立退回所繳保證金，不成立則該筆保證金不退還，未依規定時間內提出者，不予受理。

(三) 重大違紀事件，將提送至本會紀律委員會審議。

(四) 申訴流程圖如下：



## 十八、注意事項：

1. 本賽事將列入 113 年度國手選拔資格依據之一，資格項目將以賽事比賽項目為準，競賽辦法另行公告。
2. 參加選手之食、宿、交通等事務請自行處理。
3. 如發生規則未明定之事件，由裁判長召開裁判會議討論後決定並公告之，不得異議。
4. 如因疫情影響賽事進行導致延期，正確日期依本會官方網站公告為準。
5. 報名參賽者，即認為已確實認同競賽規程，不得對競賽規程提出任何異議。
6. 各單位隊職員報名時，應依報名規定填寫報名表。「所填報名參加本活動之個人資料，僅供本活動相關用途使用」。
7. 為因應嚴重特殊傳染病疾病(Covid-19)，與會人員須配合主辦單位及衛生福利部疾病管制署之防疫措施，如出現咳嗽或流鼻水等呼吸道症狀應佩戴口罩，並儘速就醫。

## 十九、運動禁藥管制注意事項及相關規定

### (一) 選手注意事項

1. 任何參與國手選拔賽之選手均可能被抽測到藥檢。
2. 參與國手選拔賽之選手如因治療用途而必須使用禁用清單上之禁用物質或禁用方法時，須向財團法人中華運動禁藥防制基金會申請治療用途豁免。  
(申請網址：<http://www.antidoping.org.tw/tue/>)
3. 本次賽事之治療用途豁免申請截止日期為 113 年 2 月 4 日。

### (二) 運動禁藥相關規定請參閱財團法人中華運動禁藥防制基金會官網「公告欄」，單項協會辦理國手選拔說明。(申請網址：<http://www.antidoping.org.tw>)

## 二十、保險：

1. 本賽事已投保公共意外責任險。〔含 300 萬人身保險(含死亡、傷殘及醫療給付)，依中華民國保險法及有關法令之規定辦理〕參賽選手如認為比賽期間恐有高意外風險，主辦單位建議選手應自行投保個人意外或傷殘醫療保險。
2. 參賽各單位，可自行依需要，另加保個人旅平險。

## 二十一、受理性騷擾爭議管道：

中華民國滑輪溜冰協會電話：(02)-2778-6406；

E-MAIL：[rollersports2018@gmail.com](mailto:rollersports2018@gmail.com)；活動現場由大會服務組受理申訴。

## 二十二、以上如有未盡事宜，比照本會公佈之規則辦理。

## 二十三、本規程報請教育部體育署備查後實施，修訂時亦同。

# 中華民國滑輪溜冰協會

## 退費申請書

活動名稱：

退費項目(花式/自由式/競速/曲棍球/滑板)：

報名教練：

退費事由：

退費明細：

訂單編號	姓名	組別	項目	金額

退費金額總計： 元

### 退費受款帳戶資料

銀行： 分行：

帳號：

戶名：

連絡人： 連絡電話：

**\*\*務必提供銀行帳戶影本\*\***

備註：請填寫好後，E-MAIL 至協會信箱：rollersports1111@gmail.com

# 113 年第 21 屆總統盃全國溜冰錦標賽

## 申訴書

申訴事由		
糾紛發生時間及地點		
申訴事實		
證件或證人		
單位領隊或教練	(簽名)	年 月 日
裁判長意見		
審判委員會判決		

審判委員會召集人：\_\_\_\_\_ (簽名)

附註：

1. 凡未按各項規定辦理申訴者概不受理。
2. 單位代表隊領隊簽名權，可依競賽規程之規定，由代表隊領隊本人簽名或教練簽名辦理。

# 113 年第 21 屆總統盃全國溜冰錦標賽

## 運動員請假單

報名教練		代表單位	
運動員姓名		號碼	
競賽組別			
請假項目			
請假日期時間	自            年    月    日    時    分起至 年    月    日    時    分止。		
請假原因	(請檢附證明文件)		
選手簽名		教練簽名	
裁判長	(簽名或蓋章)		

備註：

1. 選手完成請假手續後，正本繳交予裁判長，如選手有需要自行影印留存。
2. 凡未按各項規定辦理請假者概不受理。

# 113 年第 21 屆全國總統盃滑輪板錦標賽 暨 113 年第 1 次全國排名賽 競賽規程

教育部體育署 113 年○月○日臺教體署競(二)字第 ○○○○○ 號函

- 一、主旨：為推展國家競技體育，落實體育向下紮根之政策，提倡正當休閒活動提升滑輪板技術水準，特舉辦 113 年全國滑輪板第 21 屆總統盃錦標賽暨 113 年第一次全國排名賽。
- 二、指導單位：教育部體育署
- 三、主辦單位：中華民國滑輪溜冰協會
- 四、承辦單位：本會滑輪板委員會
- 五、協辦單位：中華民國滑板協會、臺南市政府體育局
- 六、贊助單位：
- 七、競賽日期：公園式-113 年 4 月 13 日  
半管式-113 年 4 月 13 日  
街式-113 年 4 月 20 日
- 八、領隊會議：公園式-113 年 4 月 13 日上午 09:00 於桃園市 Starting Point 滑板場  
半管式-113 年 4 月 13 日下午 13:00 於桃園市 Starting Point 滑板場  
街式-113 年 4 月 19 日下午 17:00 於臺南極限運動公園滑板場
- 九、競賽地點：公園式-公園賽-桃園 starting point 滑板場  
街式-臺南極限運動公園滑板場
- 十、報名日期：113 年 2 月 15 日至 113 年 3 月 1 日下午 5:00 截止
- 十一、報名規定：
  - (一) 聯繫方式  
聯絡人：鄭小姐  
電話：0930150057  
e-mail: [yawan681213@hotmail.com](mailto:yawan681213@hotmail.com)  
IG: @ctrfskateboard\_committee  
FB: 中華民國滑輪板委員會 <https://www.facebook.com/CTRFSkateboard/>
  - (二) 報名方式：
    1. 一律採取網路報名
    2. 請至中華民國滑輪溜冰協會官方網站報名  
報名網址：<https://www.rollersports.org.tw/>
    3. 繳費流程：  
本次賽會採用「網路報名」，網路報名完成後憑「虛擬帳號」可去各通路繳費(例如:銀行臨櫃匯款、ATM 轉帳、網路銀行轉帳)，請依指示在報名截止日前完成線上報名註冊，其他方式一律不受理，且在報名系統指示繳費日期前繳納費用，否則視同未完成報名程序，系統將自動刪除該筆報名資訊，當事人不

得異議。

- 領隊會議時接受報名錯別字最後訂正，賽後訂正獎狀等相關文件須於賽程結束一週內交由承辦單位至大會統一修改，每張收取工本費 100 元。



### (三) 退費機制：

#### 1. 退費流程：

- 申請退費者，請填寫退費申請書(如附件)和提供銀行帳戶影本，並 EMAIL 至協會信箱([rollersports1111@gmail.com](mailto:rollersports1111@gmail.com))。
- 申請退費日期，以協會信箱顯示的日期為準。
- 將於賽後依序辦理退款，將於賽事結束後二個月內完成退款。
- 如有銀行轉帳匯費，將於退費款項內扣除。
- 務必提供「銀行帳戶影本」，需含有銀行名稱、分行、戶名、帳號。

#### 2. 退費申請僅受理下列事由

- 因個人因素申請退費者：扣除 30%行政費用。
- 因受傷申請退費者(務必檢附診斷證明)：扣除 10%行政費用。
- 因不可抗力事件造成延賽而申請退費者：扣除 10%行政費用。

- 申請退費期限 3/2-3/8，3/9(含)之後不再受理任何理由申請退費。除下列事由未能參與比賽者，得檢附證明文件，扣除 50%手續費及行政費用後，退還報名費 50%之餘額。

- 天然災害
- 兵役或點閱、教育召集
- 身故或妊娠。
- 配偶或參與者之一親等內親屬喪葬
- 其他主辦單位訂定之事由

### (四) 報名資格：

- 學校組：在學學生網路自由報名。
- 公開組：滿 7 足歲且具有中華民國公民身分自由報名。
- 學校組及公開組可跨組報名。

### (五) 報名費：每人新台幣 800 元

## 十二、 競賽項目與規定：

### (一) 滑輪板街式賽

- 公開男子組
- 公開女子組
- 大專社會男子組
- 大專社會女子組
- 高中男子組

6. 高中女子組
7. 國中男子組
8. 國中女子組
9. 國小男子高年級組 (4-6 年級)
10. 國小男子中年級組 (3-5 年級)
11. 國小男子低年級 (幼稚園及國小 1-3 年級)
12. 國小女子組 (幼稚園及國小 1-6 年級)

(二)滑輪板公園式賽

1. 公開男子組
2. 公開女子組
3. 高中男子組
4. 高中女子組
5. 國中男子組
6. 國中女子組
7. 國中男子組
8. 國中女子組
9. 國小男子高年級組 (4-6 年級)
10. 國小男子中年級組 (3-5 年級)
11. 國小男子低年級 (幼稚園及國小 1-3 年級)
12. 國小女子組 (國小 1-6 年級)

(三)滑輪板半管式賽

1. 公開男子組
2. 公開女子組

報名人數不足 4 人之組別，主辦單位有併組之權利。

(四)報名規定：以上各項目報名人數不足 4 人之組別，主辦單位有併組之權利。

### 十三、 競賽方式：

(一)街式賽：18 歲以下強制配戴安全帽，12 歲以下需加配戴：護肘、護膝，可選配護腕。

1. 採用 World Skate(世界滑板總會)公告最新比賽規則-裁判評分滿分為 100 分，計至小數點 2 位(無條件捨去) 評分因素：動作的難度、速度、高度、流暢度，完成質量，道具利用率，個人風格等。
2. 國小、國中、高中組每名運動員都有兩輪路線比賽，每輪 45 秒/人，選手自由選擇路線並做出一系列技巧動作，每位選手有兩次機會，選擇其中較高的分數為最終分數，依成績排名。
3. 公開女子組、公開男子組-(World Skate 公告 Olympic Format 2/5/3 制) 初賽-每名運動員都有兩次路線(run)比賽，每次 45 秒/人，選手自由選擇路線並做出一系列列技巧動作，每位選手有兩次機會，選擇其中較高

的分數為最終分數為初賽最終分數，依成績排名取前 8 名進入決賽，總參賽人數未達 13 人取前二分之一排名選手進入決賽。

決賽-初賽前 8 名進入決賽；決賽大絕招 (BEST TRICK ATTEMPT) 選手有 5 次機會，需要做出難度最大的動作-

動作失敗、重複動作 (含 run 及五大招) 分數皆為 0 分，最終取 2 個最佳大絕招分數加初賽最佳路線 (run) 分數 (共計 3 個分數) 總和後為選手總得分，依成績排名。

**(二)公園賽：所有參賽人員需強制配戴安全帽、護肘、護膝，可選配護腕。**

1. 採用 World Skate(世界滑板總會)公告最新比賽規則-裁判評分滿分為 100 分評分因素：路線及動作成功率、技術動作高度難度、個人風格等。

2. 國小、國中、高中、大專社會組，每名選手都有兩次路線比賽機會，每次 45 秒/人，選手自由選擇路線並做出一系列技巧動作，動作失敗繼續至 45 秒結束，選擇其中較高的分數為最終分數為比賽成績，依成績排名。

3. 公開女子、公開男子組-

初賽：每名選手都有兩次路線比賽機會，每次 45 秒/人，選手自由選擇路線並做出一系列技巧動作，動作失敗繼續至 45 秒結束，選擇其中較高的分數為初賽最終分數，依成績排名取前 8 名進入決賽，參賽人數未達 13 人取前二分之一排名選手進入決賽。

決賽：每名選手都有兩次路線比賽機會，每次 45 秒/人，選手自由選擇路線並做出一系列技巧動作，動作失敗即結束，選擇其中較高的分數為最終分數為比賽成績，依成績排名。

**(三)半管賽：所有參賽人員需強制配戴安全帽、護肘、護膝，可選配護腕。**

1. 採用 World Skate(世界滑板總會)公告最新比賽規則-裁判評分滿分為 100 分評分因素：路線及動作成功率、技術動作高度難度、個人風格等。

2. 初賽：每名選手都有兩次路線比賽機會，每次 30 秒/人，選手自由選擇路線並做出一系列技巧動作，失敗即停止比賽，選擇其中較高的分數為最終分數為比賽成績，依成績排名取前 8 名進入決賽，參賽人數未達 13 人取前二分之一排名選手進入決賽。

3. 決賽：初賽前 8 名進入決賽 (參賽人數未達 13 人，取前 4 名進入決賽)；每名選手都有兩次路線比賽機會，每次 45 秒/人，選手自由選擇路線並做出一系列技巧動作，動作失敗即結束，選擇其中較高的分數為最終分數為比賽成績，依成績排名。

**(四)排名積分：**

1. 積分辦法詳見「中華民國滑輪溜冰協會 112 年滑輪板培訓隊/代表隊教練及選手遴選辦法」詳如附件一。

2. 本賽事公開組成績為國手遴派以及優秀俱潛力培訓計畫選手遴選依據之一。

(四)其他：

1. 主辦單位有更改規則與條款之權利和各項最終決定權。
2. 比賽期間發生規則未盡事宜，由裁判長會同審判委員召開裁判團會議決定。

十五、懲戒：

- (一)選手不得代表兩個(含)以上單位比賽，違者取消比賽資格。
- (二)無正當理由而棄權者取消所有成績(含已賽成績)。
- (三)提出抗議時，如未依第15點申訴規定循合法程序提出，而大聲叫囂以致影響比賽之進行或有汙辱裁判及大會人員之行為時，得視其嚴重性由大會採取適當之處分(例：參賽資格或禁賽多久等處分)，並送本會紀律委員會審議。
- (四)無正當理由未請假而棄權者取消所有成績(含已賽成績)。

十六、獎勵：

(一)各單項比賽之前3名

1. 冠軍：獎牌1面，獎狀1張。
2. 亞軍：獎牌1面，獎狀1張。
3. 季軍：獎牌1面，獎狀1張。
4. 四至八名：各頒獎狀1張。

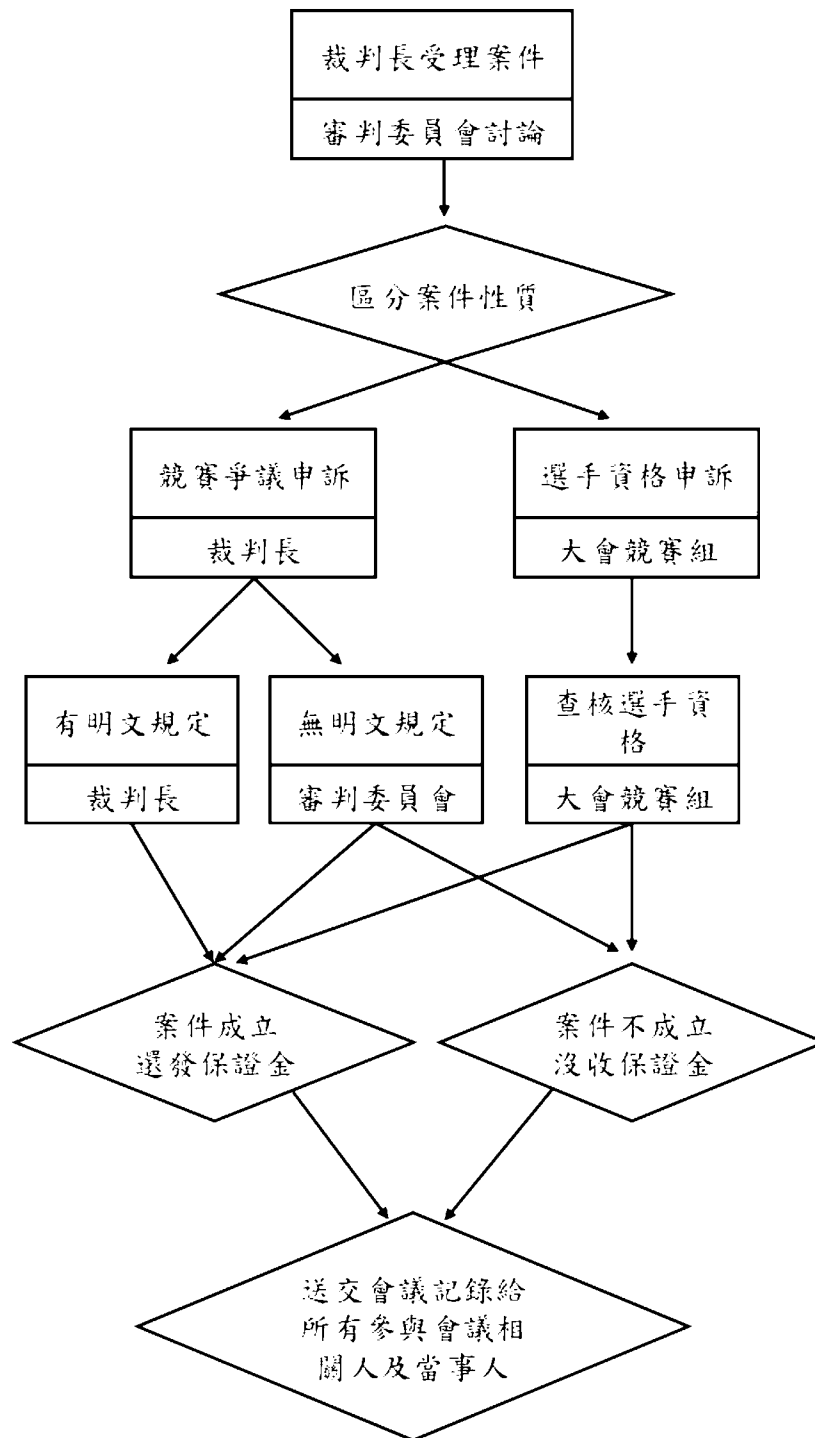
(二)給獎名次限制

1. 參賽人數16名以上：前8名。
2. 參賽人數14名或15名：前7名。
3. 參賽人數12名或13名：前6名。
4. 參賽人數10名或11名：前5名。
5. 參賽人數8名或9名：前4名。
6. 參賽人數6名或7名：前3名。
7. 參賽人數4名或5名：前2名。
8. 參賽人數2名或3名：第1名。

十六、申訴：

- (一) 參賽單位領隊或教練提出抗議案件申訴時，應依據本項目國際規則及相關規定辦理；若無明文規定者，得於該項比賽結束後15分鐘內，由領隊或教練向裁判長提出口頭申訴，並於該項比賽結束後30分鐘內，向裁判長提出完整書面資料，並繳保證金新臺幣5,000元整，如抗議成立退回所繳保證金，不成立則該筆保證金不退還，未依規定時間內提出者，不予受理。
- (二) 參賽選手資格不符或冒名參賽之申訴，須於賽前向裁判長提出書面申訴書，並繳保證金新臺幣5,000元整，如抗議成立退回所繳保證金，不成立則該筆保證金不退還，未依規定時間內提出者，不予受理。
- (三) 重大違紀事件，將提送至本會紀律委員會審議。

(四) 申訴流程圖如下：



十七、注意事項：

(一) 本賽事公開組成績列入最新滑輪板排名積分計算。

- (二) 參加選手之食、宿、交通等事務請自行處理。
- (三) 比賽遇雨，應視裁判長召開臨時會議決議照常比賽或移至雨備場地舉行，延期日期另行文通知並公告在本會官方網站 <https://www.rollersports.org.tw/>
- (四) 如因疫情影響賽事進行導致延期，正確日期依本會官方網站公告為準。
- (五) 如發生規則未明定之事件，由裁判團決定之，裁判團亦可送審判委員會作最後決議，不得異議。
- (六) 報名參賽者，即認為已確實認同競賽規程，不得對競賽規程提出任何異議。
- (七) 各單位報名時，應依報名規定填寫報名表。「所填報名參加本活動之個人資料，僅供本活動相關用途使用」。
- (八) 為因應嚴重特殊傳染病疾病(Covid-19)，與會人員須配合主辦單位及衛生福利部疾病管制署之防疫措施，如出現發燒、咳嗽或流鼻水等呼吸道症狀禁止參賽，並儘速就醫；賽事現場是否提供民眾進場觀賽，依指揮中心最新防疫規定辦理。

#### 十八、運動禁藥管制注意事項及相關規定

- (一) 選手注意事項
  - 1. 任何參與國手選拔賽之選手均可能被抽測到藥檢。
  - 2. 參與國手選拔賽之選手如因治療用途而必須使用禁用清單上之禁用物質或禁用方法時，須向財團法人中華運動禁藥防制基金會申請治療用途豁免（申請網址：<http://www.antidoping.org.tw/tue/>）
  - 3. 本次賽事之治療用途豁免申請截止日期為 113 年 3 月 13 日。
- (二) 運動禁藥相關規定請參閱財團法人中華運動禁藥防制基金會官網「公告欄」，單項協會辦理國手選拔布說明。  
申請網址：<http://www.antidoping.org.tw>

#### 十九、保險：

本賽事已投保公共意外責任險。〔含300萬人身保險(含死亡、傷殘及醫療給付)，依中華民國保險法及有關法令之規定辦理〕**參賽選手如認為比賽期間恐有高意外風險，主辦單位建議選手應自行投保個人意外或傷殘醫療保險。**報名參賽者，表示已確實閱讀並認同本競賽規程，不得對競賽規程提出任何異議，違者取消其所有本賽事之參賽成績

#### 二十、受理性騷擾爭議管道：

中華民國滑輪溜冰協會 電話：(02)-2778-6406；

E-MAIL：[rollersports2018@gmail.com](mailto:rollersports2018@gmail.com)；活動現場由大會服務組受理申訴。

二十一、以上如有未盡事宜，比照中華民國滑輪溜冰協會公佈之規則辦理。

二十二、本規程報請教育部體育署備查後實施，修訂時亦同。